



中华人民共和国广播电影电视工程建设行业标准

GY 5080-2008

备案号：J834-2009

广播电视工程监理规范

Code for supervision of broadcast and TV project

2008-12-30发布

2009-03-01实施

国家广播电影电视总局发布

国家广播电影电视总局文件

广发 [2008] 130 号

广电总局关于发布《广播电视工程监理规范》的通知

各省、自治区、直辖市广播影视局，新疆生产建设兵团广电局，总局直属有关单位：

由广电总局规划财务司、广播电视工程建设标准定额管理中心组织，中广电广播电影电视设计研究院负责编制的《广播电视工程监理规范》已经通过审查，现批准为广播电影电视工程建设行业标准，予以发布。该项标准编号为 GY5080-2008，自二〇〇九年三月一日起实施。

《广播电视工程监理规范》的管理、解释和发行工作由广电总局工程建设标准定额管理中心负责。联系电话（传真）：（010）68020046。

国家广播电影电视总局

二〇〇八年十二月三十日

住房和城乡建设部司函

建标标备[2009]33号

关于同意（广电行业标准）《广播电视工程监理规范》备案的函

国家广播电影电视总局规划财务司：

你司《关于申请广电行业标准〈广播电视工程监理规范〉备案的函》（财建字[2009]24号）收悉。同意该项标准作为“中华人民共和国工程建设行业标准”备案，其备案号为 J834-2009。

该项标准的备案公告，将刊登在近期出版的《工程建设标准化》刊物上。

中华人民共和国住房和城乡建设部标准定额司

二〇〇九年二月十六日

前 言

本规范是根据国家广播电影电视总局计计字【2005】330号文的要求，由广电总局规划财务司、中广电广播电影电视设计研究院共同编制的。在编制过程中，编制组深入调查研究，认真总结实践经验，参考国家和行业相关标准，并在广泛征求意见的基础上，编制了本规范。

本规范共分十一章，主要内容是：1. 总则；2. 术语；3. 工程项目监理机构与监理前期工作；4. 施工准备阶段监理；5. 工程质量控制；6. 工程进度控制；7. 工程投资控制；8. 施工安全；9. 文明施工；10. 施工合同其它事项的管理；11. 工地例会。

经授权，负责本规范具体解释和管理的单位为：国家广播电影电视总局工程建设标准定额管理中心。

地址：北京市西城区南礼士路13号

邮编：100045

邮箱：bz@drft.com.cn

主编单位：国家广播电影电视总局规划财务司

中广电广播电影电视设计研究院

主要起草人：戴青 冯鹤 刘征 刘德祥 周军

主要审查人：边国恒 陈永洪 李波 汤进科 李兰芬 金长林 张宇青

方小凤 王光金 方国平 田崇皎 段淼红 严志刚 李长林

目 次

1	总则.....	1
2	术语.....	3
3	工程项目监理机构与监理前期工作.....	6
3.1	项目监理机构的建立及实施程序.....	6
3.2	监理人员的职责.....	7
3.3	监理设施.....	8
3.4	熟悉施工图纸与分析合同.....	9
3.5	监理规划.....	9
3.6	监理工作实施细则.....	10
4	施工准备阶段监理.....	11
4.1	参与设计交底.....	11
4.2	审核施工组织设计.....	11
4.3	审核分包单位资质.....	12
4.4	核验施工测量放线成果.....	12
4.5	第一次工地会议.....	13
4.6	工程监理交底会.....	13
4.7	开工条件.....	14
5	工程质量控制.....	14
5.1	工程质量控制原则.....	14
5.2	工程质量控制程序.....	15
5.3	工程质量事前控制的基本内容.....	17
5.4	施工过程中的质量控制.....	18
5.5	质量问题和质量事故处理.....	20
6	工程进度控制.....	21
6.1	工程进度控制的原则.....	21
6.2	工程进度控制的基本程序.....	21
6.3	工程进度控制的内容与方法.....	22
7	工程投资控制.....	23
7.1	工程投资控制的主要监理工作.....	23
7.2	工程投资控制原则.....	23
7.3	工程投资控制的基本程序.....	24
7.4	工程量计量.....	25

7.5	工程款支付.....	26
7.6	竣工结算.....	27
8	施工安全.....	27
9	文明施工.....	28
10	施工合同其它事项的管理.....	28
10.1	施工合同管理程序.....	28
10.2	工程暂停及复工的管理.....	29
10.3	工程变更的管理.....	29
10.4	工程延期及工程延误的处理.....	30
10.5	费用索赔的处理.....	31
10.6	合同争议的调解.....	32
10.7	合同的解除.....	32
11	工地例会.....	33
附录 A	承包单位用表.....	34
附录 B	监理单位用表.....	51
附录 C	各方通用表.....	60
附录 D	广播电视工程分类、规模划分与旁站点划分表.....	63
附录 E	广播电视工程质量验收记录及工程验收表.....	67
	用词用语说明.....	80
	条文说明.....	81

Contents

1	General provisions	1
2	Terms.....	3
3	The project supervision organization and the preparation of supervision.....	6
3.1	The project supervision organization and the preparation of supervision.....	6
3.2	The obligation of the supervisors.....	7
3.3	The supervision facilities	8
3.4	Be familiar with working drawing and analyze the contracts	9
3.5	The supervision scheme	9
3.6	The execution details of the supervisory works	10
4	Supervision of the preparation of construction	11
4.1	Participate in design clarification.....	11
4.2	Audit the construction scheme	11
4.3	Audit the qualification of the subcontractors	12
4.4	Audit the lofting results.....	12
4.5	The first work site meeting	13
4.6	The Project supervision clarification meeting.....	13
4.7	The beginning conditions	14
5	Project quality control.....	14
5.1	Principles of the project quality control	14
5.2	Procedures of the project quality control	15
5.3	Basic contents of the project quality control.....	17
5.4	Quality control during the construction	18
5.5	Handling of the quality problems and accidents	20
6	Project schedule contro	21
6.1	Principles of the project schedule control	21
6.2	Basic procedures of the schedule contro	21
6.3	Contents and methods of the schedule control.....	22
7	Project investment control	23
7.1	Essential supervision works of the investment Control	23
7.2	principles of the investment control.....	23
7.3	Procedures of the investment control.....	24
7.4	Computation of the project quantity.....	25
7.5	Payment of the project fund	26

7.6	Final account	27
8	Construction safety	27
9	Construction civilization	28
10	Management of other matters in contract.....	28
10.1	Procedures of the project contract management.....	28
10.2	Management of the construction suspends and resumptions	29
10.3	Management of the construction changes	29
10.4	Disposal of the project delays	30
10.5	Disposal of the claims for compensation	31
10.6	Mediation of the contract disputes	32
10.7	Dissolution of contract	32
11	Work site regular meetings.....	33
	Appendix A Contractor’s tables	34
	Appendix B Supervisor’s tables.....	51
	Appendix C General tables	60
	Appendix D Table of the broadcast and TV project classification,cale division and witness point	63
	Appendix E Table of the broadcast and TV project quality verification record.....	67
	Explanation of Words	80
	Explanation of Articles	81

1 总则

1.0.1 为加强对广播电视工程建设监理单位和监理人员施工监理活动的管理，保证监理工作质量，提高项目管理水平，依据有关法律、法规、规章，结合广播电视工程的特点，特制定本规范。

1.0.2 本规范适用于我国境内新建、扩建、改建广播电视工程项目施工阶段的监理工作。

1.0.3 监理工作的主要任务为：根据国家和广播电影电视行业及地方法律法规、规范、标准、承包合同、监理合同要求，对工程质量、进度、投资、安全工作进行控制，协调各方关系，并进行有效的合同管理。

1.0.4 实施建设工程监理前，监理单位必须与建设单位签订书面建设工程委托监理合同，合同中应包括监理单位对建设工程质量、进度、投资进行全面控制和管理的条款。

1.0.5 广播电视工程建设监理的主要依据包括：

- 1 国家和广播电影电视行业有关工程建设的法律、法规；
- 2 国家和广播电影电视行业有关工程建设的技术标准、规范、规程及其强制性条文；
- 3 经有关部门批准的广播电视工程项目文件和设计文件；
- 4 建设单位和监理单位签订的广播电视工程建设监理合同；
- 5 建设单位与承包单位签订的广播电视工程建设施工合同。

1.0.6 监理单位承担广播电视工程监理业务应与监理单位的资质等级相一致，派驻施工现场的总监理工程师及配套人员应依据工程项目的规模、工期、技术复杂程度和合同的要求配备。监理单位应建立有效的内部工作和监督制度。

1.0.7 监理单位与建设单位、承包单位的关系是依据国家有关法规和相关合同所确定的。

1 监理单位与建设单位的关系：

- 1) 监理单位和建设单位的关系是委托与被委托的合同关系；
- 2) 监理单位直接对建设单位负责，在监理工作中必须维护建设单位的合法权益；
- 3) 监理单位接受建设单位的委托，直接对工程项目建设过程实施监督管理，建设单位与承包单位之间在建设工程合同范围内有关联系活动应通过监理单位进行。

2 监理单位与承包单位的关系：

- 1) 监理单位与承包单位的关系是监理与被监理的关系；
- 2) 监理单位应监督承包单位认真履行建设工程施工合同中规定的责任和义务，并公正处理承包单位的正当权益；
- 3) 监理工程师在实施工程监理过程中，发现工程施工不符合合同约定、设计文件和

施工技术标准要求的，有权要求承包单位整改，如承包单位整改后工程质量仍不符合要求，总监理工程师应拒签工程款支付凭证，要求部分暂停施工，建议承包单位调整不称职人员，直至建议建设单位更换承包单位。

1.0.8 施工监理的基本准则是：守法、诚信、公正、科学。

1.0.9 工程监理实行总监理工程师负责制。监理单位应建立相应的项目监理机构。

1.0.10 广播电视工程建设监理除应符合本规范外，还应符合国家现行的有关强制性标准、规范的规定。

1.0.11 监理工作的总程序见图 1.0.11。

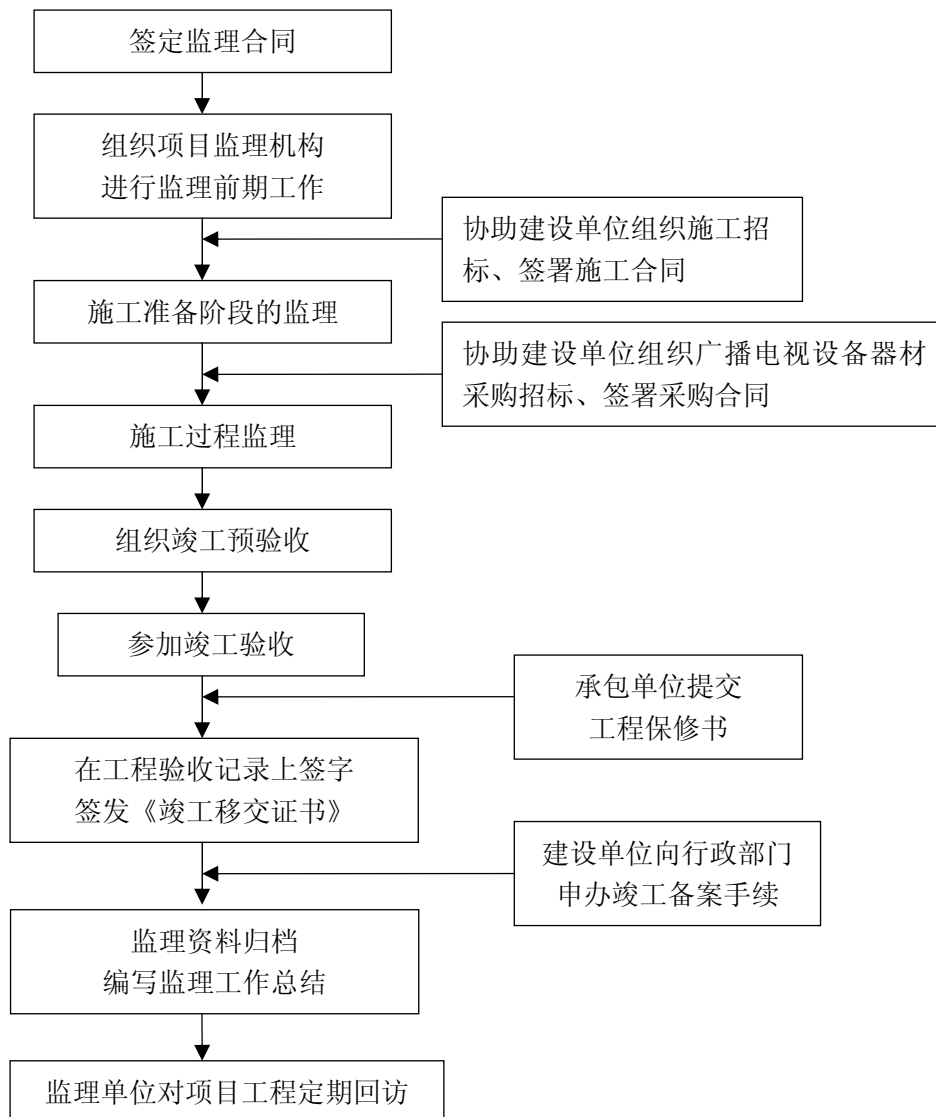


图 1.0.11 监理工作总程序图

2 术语

2.0.1 广播电视工程

广播中心台、电视中心台、广播电视中心台，中短波、电视、调频发射台，广播电视监测台（站），有线广播电视系统、传输网络及网管中心，微波站、卫星地球站、扩声工程及民用闭路监视电视等工程（含新建、改建、扩建）及其配套与附属工程的统称。广播电视工程分类与规模划分参见附录 D 中表 D1 与表 D2。

2.0.2 广播电视设备器材

构成广播、电视工艺系统及扩声、民用闭路监视系统的专业设备、仪器、仪表的统称。包括有线电视系统前端设备器材，有线电视干线传输设备器材，用户分配网络的各种设备器材，广播电视中心节目制作和播出设备器材，广播电视信号无线发射和播出设备器材，广播电视信号加解扰、加解密设备器材，卫星广播设备器材，广播电视系统专用电源产品，广播电视监测、监控设备器材等。

2.0.3 项目监理机构

监理单位派驻广播电视工程建设项目负责履行委托监理合同的组织机构。

2.0.4 监理工程师

取得国家监理工程师执业资格证书并经注册的监理人员。

2.0.5 总监理工程师

由监理单位法定代表人书面授权，全面负责委托监理合同的履行、主持项目监理机构工作的监理工程师。

2.0.6 专业监理工程师

具有广播电视或相关专业技术职称，根据项目监理岗位职责分工和总监理工程师的指令，负责实施某一专业或某一方面的监理工作，具有相应监理文件签发权的监理工程师。

2.0.7 监理员

经过监理业务培训，具有同类工程相关专业知识，从事具体监理工作的监理人员。

2.0.8 监理规划

用以指导项目监理机构开展监理业务的指导性文件。监理规划由总监理工程师主持编制，经监理单位技术负责人批准并报建设单位后执行。

2.0.9 监理实施细则

根据工程需要和监理规划，总监理工程师责成专业监理工程师针对某一专业或某一方面监理工作编制的具有操作性监理文件，经总监理工程师审核批准后执行。

2.0.10 工地例会

由项目监理机构主持的、在工程实施过程中针对工程质量、投资、进度、合同管理等事宜召开的，由有关单位参加的会议。

2.0.11 工程变更

在工程项目实施过程中，按照合同约定的程序对工程材料、品种、规格与构造、尺寸、功能、施工工艺流程与施工方法、技术指标、工程量等方面做出的更改。

2.0.12 旁站

监理人员对关键施工部位或关键工序施工全过程完成情况的现场监督与见证活动。

2.0.13 巡视

监理人员对正在施工的部位或工序进行的定期或不定期的现场检查、监督活动。

2.0.14 平行检验

项目监理机构利用一定的检查或检测手段，在承包单位自检的基础上，按照一定的比例独立进行检查或检测的活动。

2.0.15 费用索赔

根据承包合同的约定，合同一方因另一方原因造成本方经济损失，通过监理工程师向对方索取赔偿费用的活动。

2.0.16 延期批准

当发生非承包单位原因造成的持续性影响工期事件，总监理工程师所作出的最终延长合同工期的批准。

2.0.17 建设单位(业主)

广播电视工程设立建设项目法人的，项目法人为建设单位；未设立法人的，为广播电视工程建设而设置的管理机构为建设单位。

2.0.18 承包单位

通过合法方式与广播电视工程建设单位确定施工或设备安装合同关系，承担施工或安装任务且具有相应资质的企业。

2.0.19 分包单位

依据工程承包合同的约定并经建设单位认可，以工程分包方式对工程承包单位所承担工程中的一部份专业工程或劳务进行承包且具有相应资质的企业。工程承包单位与分包单位通过合法方式确立分包合同关系。

2.0.20 进度控制

根据建设工程施工合同确定的工期，对工程项目的进度实施情况进行审核、检查、比较

以及进行协调、调整等一系列监理活动，督促承包单位按期竣工，交付使用。

2.0.21 质量控制

为使工程质量符合建设工程合同、建设工程质量规范和强制性标准、广播电视工程建设标准、规范，对承包单位施工全过程质量实施控制的监理活动，包括对承包单位的质量保证体系、原材料、构配件及设备质量的认定。

2.0.22 投资控制

以控制工程投资为目标，依据工程招标中标价格和建设工程施工承包合同约定的工程合同价款，通过对建设资金使用计划、工程量、工程变更与索赔、工程款支付等环节进行核算、审查、控制、处理、确认的监理活动。

3 工程项目监理机构与监理前期工作

3.1 项目监理机构的建立及实施程序

3.1.1 项目监理机构的建立与实施程序见图 3.1.1。

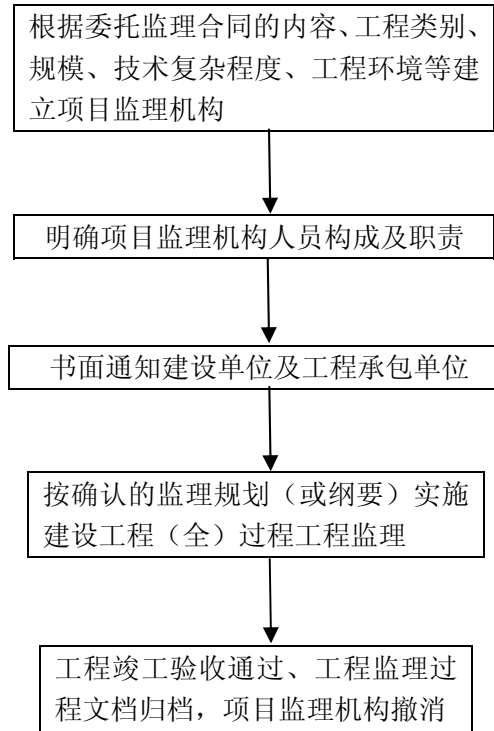


图 3.1.1 项目监理机构的建立与实施程序图

3.1.2 监理单位履行施工阶段的委托监理合同时，必须在施工现场建立项目监理机构。项目监理机构在完成委托监理合同约定的监理工作后可撤离施工现场。

3.1.3 项目监理机构的组织形式和规模，应根据工程建设监理合同规定的服务内容、服务期限、工程类别、规模、技术复杂程度、工程环境等因素确定。

3.1.4 监理人员应包括总监理工程师、专业监理工程师和监理员，必要时可配备总监理工程师代表。

3.1.5 监理单位应于工程建设监理合同签订后十天内将项目监理机构的组织形式、人员构成及对总监理工程师的任命，书面报送建设单位。当需要调整总监理工程师时，监理单位应征得建设单位同意并书面通知建设单位；当需要调整专业监理工程师时，总监理工程师应书面通知建设单位和承包单位。

3.2 监理人员的职责

3.2.1 一名总监理工程师只适宜担任一项委托监理合同的项目总监理工程师工作。当需要同时担任多项委托监理合同的项目总监理工程师工作时，须经建设单位同意，且最多不得超过三项。

3.2.2 总监理工程师应履行以下职责：

- 1 确定项目监理机构人员的分工和岗位职责；
- 2 主持编写项目监理规划、审批项目监理实施细则，并负责管理项目监理机构的日常工作；
- 3 审查分包单位的资质，并提出审查意见；
- 4 检查和监督监理人员的工作，根据工程项目的进展情况可进行监理人员调配，对不称职的监理人员应调换其工作；
- 5 主持监理工作会议，签发项目监理机构的文件和指令；
- 6 审定承包单位提交的开工报告、施工组织设计、技术方案、进度计划；
- 7 审核签署承包单位的申请、支付证书和竣工结算；
- 8 审查和处理工程变更；
- 9 主持或参与工程质量事故的调查；
- 10 调解建设单位与承包单位的合同争议、处理索赔、审批工程延期；
- 11 组织编写并签发监理月报、监理工作阶段报告、专题报告和项目监理工作总结；
- 12 审核签认分部工程和单位工程的质量检验评定资料，审查承包单位的竣工申请，组织监理人员对待验收的工程项目进行质量检查，参与工程项目的竣工验收；
- 13 主持整理工程项目的监理资料。

总监理工程师不得将下列工作委托总监理工程师代表：

- 1 主持编写项目监理规划、审批项目监理实施细则；
- 2 签发工程开工/复工报审表、工程暂停令、工程款支付证书、工程竣工报验单；
- 3 审核确认竣工结算；
- 4 调解建设单位与承包单位的合同争议、处理索赔，审批工程延期；
- 5 根据工程项目的进展情况进行监理人员调配，调换不称职的监理人员。

3.2.3 总监理工程师代表应履行以下职责：

- 1 负责总监理工程师指定或交办的监理工作；
- 2 按总监理工程师的书面授权，行使总监理工程师的部分职责和权力。

3.2.4 专业监理工程师应履行以下职责：

- 1 负责编制本专业的监理实施细则；
- 2 负责本专业监理工作的具体实施；
- 3 组织、指导、检查和监督本专业监理员的工作，当需要调整人员时，向总监理工程师提出建议；
- 4 审查承包单位提交的涉及本专业的计划、方案、申请、变更，并向总监理工程师提出报告；
- 5 负责本专业分项工程验收及隐蔽工程验收；
- 6 定期向总监理工程师提交本专业监理工作实施情况报告，对重大问题及时向总监理工程师汇报和请示；
- 7 根据本专业监理工作实施情况做好监理日记；
- 8 负责本专业监理资料的收集、汇总及整理，参与编写监理月报；
- 9 对建设单位的材料设备采购活动提供相关服务。核查进场材料、设备的原始凭证、检测报告等质量证明文件及其质量情况，根据实际情况认为有必要时对进场材料、设备进行平行检验，合格时予以签认；
- 10 负责本专业的工程计量工作，审核工程计量的数据和原始凭证。

3.2.5 监理员应履行以下职责：

- 1 在专业监理工程师的指导下开展现场监理工作；
- 2 检查承包单位投入工程项目的人力、材料、主要设备及其使用、运行状况，并做好检查记录；
- 3 复核或从施工现场直接获取的工程计量的有关数据并签署原始凭证；
- 4 按设计图及有关标准，对承包单位的工艺过程或施工工序进行检查和记录，对加工制作及工序施工质量检查结果进行记录；
- 5 担任旁站工作，发现问题及时指出并向专业监理工程师报告；
- 6 做好监理日记和有关的监理记录。

3.3 监理设施

3.3.1 建设单位应提供委托监理合同约定的满足监理工作需要的办公、交通、通讯、生活设施。项目监理机构应妥善保管和使用建设单位提供的设施，并应在完成监理工作后移交建设单位。

3.3.2 项目监理机构应根据工程项目类别、规模、技术复杂程度、工程项目所在地的环境条件，按委托监理合同的约定，配备满足监理工作需要的常规检测设备和工具。

3.3.3 在大中型项目的监理工作中，项目监理机构应实施监理工作的计算机辅助管理。

3.4 熟悉施工图纸与分析合同

3.4.1 项目监理机构总监理工程师应组织监理工程师与监理员熟悉施工图纸，了解工程特点、施工难点与质量要求。

3.4.2 将发现的施工图纸中的问题汇总，通过建设单位书面提交给设计单位，必要时应提出监理的建议，以便与各方协商研究，统一意见。

3.4.3 分析相关合同的权利与义务关系，明确各参建单位的职责范围。

3.5 监理规划

3.5.1 工程监理规划的编制程序与原则：

1 签订委托监理合同并收到设计文件后，总监理工程师组织专业监理工程师编写监理规划，经监理单位技术负责人审查批准后，在召开工程监理交底会前报送建设单位；

2 监理规划的编制应针对项目的实际情况，明确项目监理机构的工作目标，确定具体的监理工作制度、程序、方法和措施，并具有可操作性；

3 监理规划在监理工作实施过程中，如实际情况或条件发生重大变化而需要调整时，应由总监理工程师组织专业监理工程师研究修改，按原报审程序经过批准后报建设单位。

3.5.2 监理规划的编制依据包括以下主要内容：

1 国家和广播电影电视行业有关工程建设的技术标准、规程、规范；

2 广播电视工程建设的相关法律、法规及项目审批文件；

3 与广播电视工程项目有关的标准、设计文件、技术资料；

4 监理大纲、委托监理合同及相关的合同文件。

3.5.3 监理规划包括以下主要内容：

1 工程项目概况及工程特点；

2 工程质量标准与要求；

3 工程参建单位名录；

4 监理工作范围；

- 5 监理工作内容;
- 6 监理工作目标;
- 7 监理工作依据;
- 8 项目监理机构的组织机构与人员配置及岗位职责;
- 9 监理工作程序;
- 10 监理工作方法及措施;

11 监理工作制度, 主要包括: 设计文件、图纸审查制度、施工图纸会审及设计交底制度、施工组织设计审核制度、工程开工申请审批制度、工程材料器材质量控制制度、隐蔽工程、分项(分部)工程质量验收制度、单位工程预验收制度、设计变更处理制度、工程质量事故处理制度、施工进度监督及报告制度、项目监理部对外行文审批制度、监理工作会议制度、监理工作日志制度、监理月报制度、技术经济资料及档案管理制度等;

- 12 监理设施。

3.5.4 《监理规划》一式三份, 报送建设单位一份, 留存监理单位一份, 留存项目监理机构一份。

3.6 监理工作实施细则

3.6.1 实施细则的编制程序与原则应符合下列规定:

- 1 在相应工程施工开始前由专业监理工程师编制完成, 经总监理工程师批准后执行;
- 2 针对技术复杂、专业性较强的工程项目编制;
- 3 实施细则应详细、具体, 具有良好的操作性。

3.6.2 实施细则的编制依据包括:

- 1 已批准的《监理规划》;
- 2 与专业工程相关的标准、设计文件和技术资料;
- 3 已审定的施工组织设计。

3.6.3 实施细则的主要内容包括:

- 1 专业工程的特点;
- 2 监理工作的流程;
- 3 监理工作的控制要点及目标值;
- 4 监理工作的方法及措施。

3.6.4 在监理工作实施过程中, 监理实施细则应根据实际情况进行补充和完善。

4 施工准备阶段监理

4.1 参与设计交底

4.1.1 项目监理人员应参加由建设单位主持的，设计单位、承包单位的工程项目负责人及相关人员参加的设计技术交底会。总监理工程师应在设计技术交底会议记录上签字，对建设单位、设计单位、承包单位共同确定的设计变更及有关事项予以确认。

4.1.2 项目监理人员参加设计技术交底会应了解的基本内容

- 1 广播电视工程设计的主导思想，使用的设计规范、技术标准、工艺流程、设计图纸；
- 2 对工程上所使用的有关材料、构配件、通用设备、广播电视设备器材的要求及施工中应特别注意的事项等；
- 3 设计单位对建设单位、承包单位、监理单位提出的对施工图的意见和建议的答复；
- 4 设计单位与建设单位要求承包单位在施工中应注意的事项；
- 5 在设计交底会上确认的设计变更应由建设单位、设计单位、承包单位和监理单位会签。

4.2 审核施工组织设计（施工方案）

4.2.1 施工组织设计（施工方案）审核的程序：

1 在项目开工前，项目监理机构应对承包单位报送经自审后的施工组织设计和《工程技术文件报审表》（表 A.1）进行审核；

2 总监理工程师组织专业监理工程师审查，提出审查意见后，由总监理工程师审定批准。需要修改时由总监理工程师签发书面意见，退回承包单位修改后再报审，总监理工程师重新审定；

3 对规模大、工艺复杂及要求高的广播电视工程，项目监理部应将施工组织设计报送监理单位技术负责人审查，其审查意见由总监理工程师签发；

4 已审定的施工组织设计由项目监理机构报送建设单位；

5 在施工过程中，项目监理机构应对承包单位修改的施工组织设计方案进行审核，由总监理工程师签发意见并报送建设单位。

4.2.2 施工组织设计（施工方案）审核的主要内容包括：

- 1 工艺流程、施工部署及施工方案是否合理可行，施工组织设计是否符合施工合同要

求；

2 项目经理部人员是否健全，专职管理人员和特种作业人员是否具有资格证、上岗证，各职能部门的责任是否到位；

3 承包单位对广播电视工程设计意图、工艺要求及工程特点的理解和表述是否符合设计要求；

4 工程质量保证措施体系的针对性；技术措施是否科学、合理可行；

5 工程进度总体是否符合施工合同要求，进度计划是否保证施工的连续性和均衡性，以及人力、材料、设备等的组织供应与进度计划的协调性；

6 审查承包单位的质量管理体系、技术管理体系、质量保证体系是否健全；

7 安全、文明、环保的施工管理措施是否符合规定；

8 监理工程师认为应审核的其它内容。

4.3 审核分包单位资质

4.3.1 分包工程开工前，监理工程师审核承包单位报送的《分包单位资质报审表》（表 A.6）和分包单位有关资质资料，符合有关规定由总监理工程师予以签认。

4.3.2 分包单位资格应审核以下内容：

1 分包单位的营业执照、企业资质等级证书、安全生产许可证、ISO9001-2000 认证证书、企业信用等级证明、开工报告书、设备物资质量保证承诺书、企业法人委托书、现场管理组织机构、施工人员名册、施工机具器具设备表、特殊行业施工许可证、国外（境外）企业在国内承包工程许可证、设计资格证书、企业其它证书；

2 分包单位的业绩；

3 拟分包工程的内容和范围；

4 专职管理人员和特种作业人员的资格证、上岗证。

4.4 核验施工测量放线成果

4.4.1 监理工程师应检查承包单位测量人员的岗位证书及测量设备的检定证书。

4.4.2 监理工程师应复核测量方案、边界坐标、水准点、导线点等引测及工程定点放线成果，承包单位按要求填写《施工测量定点放线报验表》（表 A.2），应附工程定点放线自检合格记录。

4.4.3 项目监理部应进行必要的复核，符合设计要求及有关规定，由监理工程师签认。

4.5 第一次工地会议

4.5.1 在工程项目开工前监理人员参加由建设单位主持召开的第一次工地会议。监理单位负责整理会议纪要，经有关各方签认后，下发有关各方。

4.5.2 参加会议的人员包括：

- 1 建设单位驻工地代表及有关人员；
- 2 承包单位项目部有关人员；
- 3 项目监理部总监理工程师及有关人员。

4.5.3 会议主要内容：

- 1 建设单位负责人任命建设单位工程代表，建设单位根据委托监理合同宣布对总监理工程师的授权，介绍承包单位项目经理；
- 2 建设单位、承包单位和监理单位分别介绍各自的驻现场组织机构、人员及分工；
- 3 建设单位代表介绍工程概况及工程开工准备情况；
- 4 承包单位项目经理介绍施工准备情况；
- 5 建设单位代表、总监理工程师对施工准备情况提出意见和要求；
- 6 会议商定监理例会召开的周期、地点及主要议题，各方参加例会的主要人员。

4.6 工程监理交底会

4.6.1 总监理工程师主持施工监理交底会，参加的人员包括：

- 1 承包单位项目经理及有关人员；
- 2 建设单位代表；
- 3 项目监理部有关人员。

4.6.2 会议主要内容：

- 1 明确适用于广播电视工程的法律、法规，阐明有关合同中约定的建设单位、监理单位和承包单位的权利和义务；
- 2 介绍监理工作内容；
- 3 介绍监理工作的机构、程序、方法；
- 4 介绍监理工作制度；

5 对有关报表报审的要求及工程数据管理要求。

4.7 开工条件

4.7.1 监理工程师审查承包单位报送的《工程动工报审表》（见表 A.5）及相关资料。

4.7.2 监理工程师审查内容：

1 有关行政主管部门签发施工批准文件；

2 施工组织设计已获总监理工程师批准；

3 承包单位项目经理部管理人员已到位，施工人员、施工设备、机具，已按计划进入现场，主要工程材料已落实；

4 进场道路及水、电、通讯等已达到开工条件，安全、文明施工措施已明确；

5 测量放线控制依据及定点放线已查验合格；

6 首批进场材料报验合格。

4.7.3 监理工程师认为达到开工条件时，由总监理工程师签发《工程动工报审表》（表 A.5）并报建设单位。

5 工程质量控制

5.1 工程质量控制原则

5.1.1 应以施工图、施工及验收规范、工程质量验收规范等为依据，督促承包单位全面实现工程项目合同约定的质量目标。

5.1.2 对工程项目施工全过程实施质量控制，以质量预控为重点。

5.1.3 对工程项目的人、机、料、安全、环境等因素进行全面的的质量控制，监督承包单位的质量保证体系落实到位。

5.1.4 严格要求承包单位执行有关材料试验制度和设备检验制度。广播电视设备器材的试验和检验应符合广播电影电视行业的相关标准，广播电视设备器材供应单位必须提供国家广播电影电视总局颁发的产品“入网认定证书”或“入网认定试用证书”，发射机、卫星天线等设备应同时提供企业“产品生产许可证”。土建及通用设备材料的试验和检验应符合国家和建设部的相关标准。符合以上条件的设备材料，可以在工程中使用，不符合上述条件的设备材料，严禁在工程中使用。

5.1.5 本工序质量不合格或未进行验收不予签认，下一道工序不得施工。

5.2 工程质量控制程序

5.2.1 工程质量控制总程序见图 5.2.1。

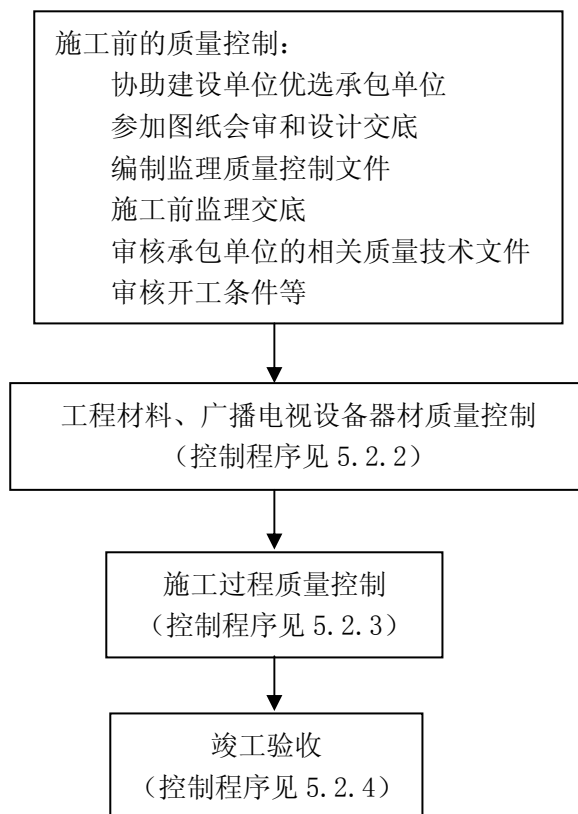


图 5.2.1 工程质量控制总程序

5.2.2 工程材料、广播电视设备器材质量控制程序见图 5.2.2。

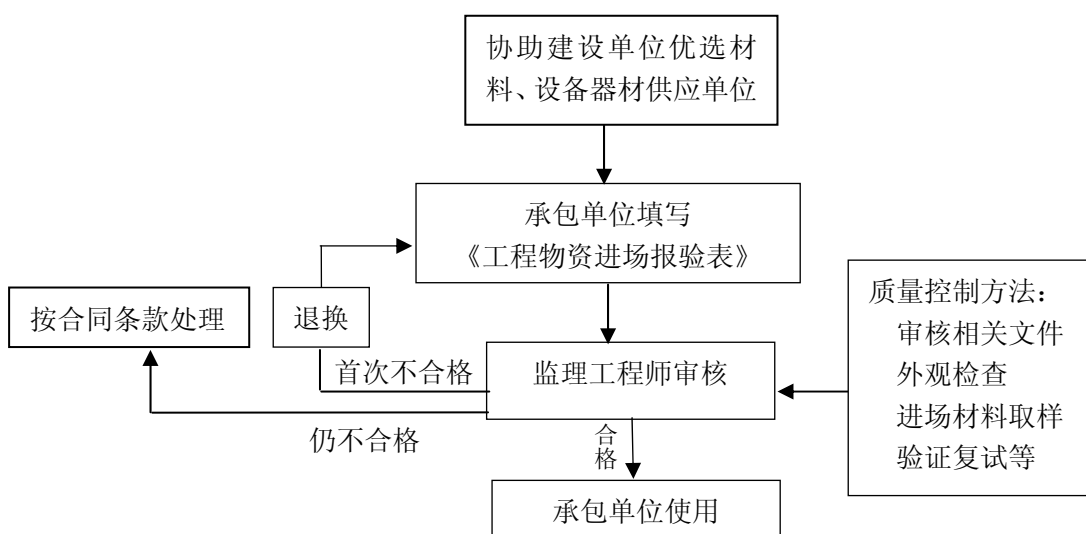


图 5.2.2 工程材料、广播电视设备器材质量控制程序图

5.2.3 施工过程中质量控制程序见图 5.2.3。

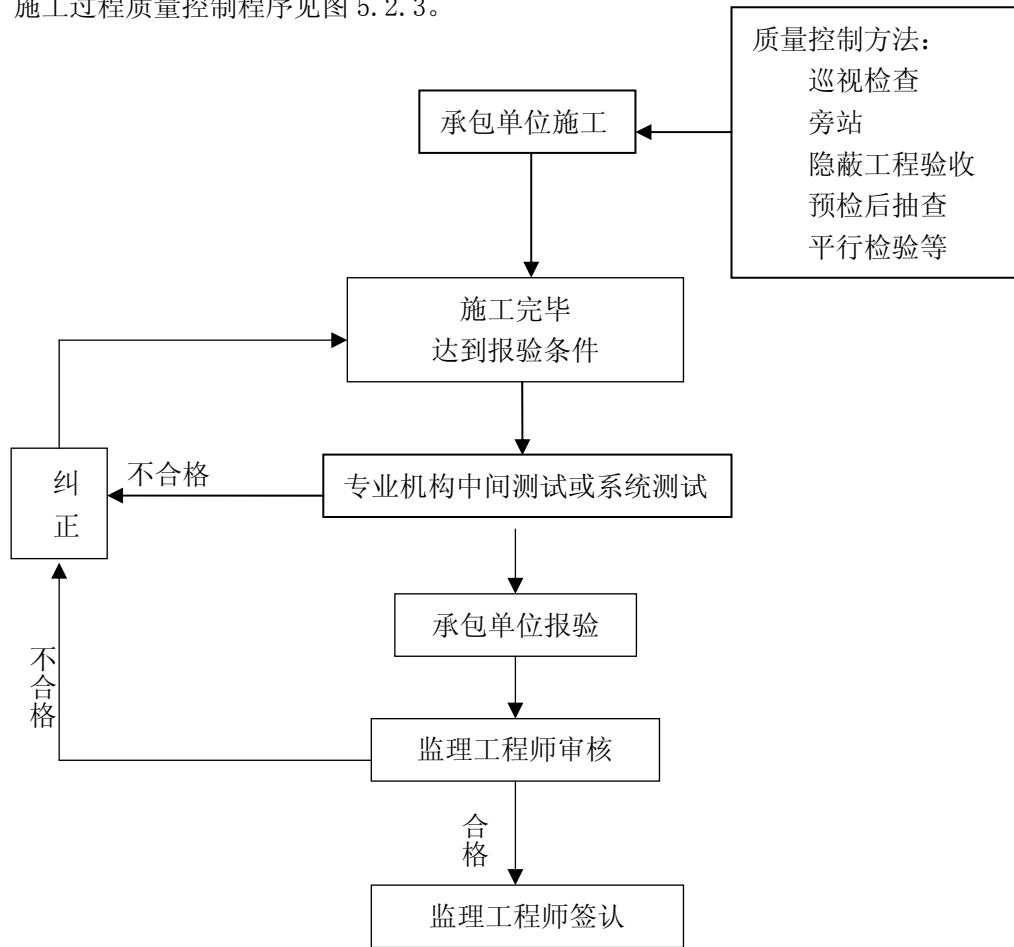


图 5.2.3 施工过程中质量控制程序图

5.2.4 竣工验收程序见图 5.2.4。

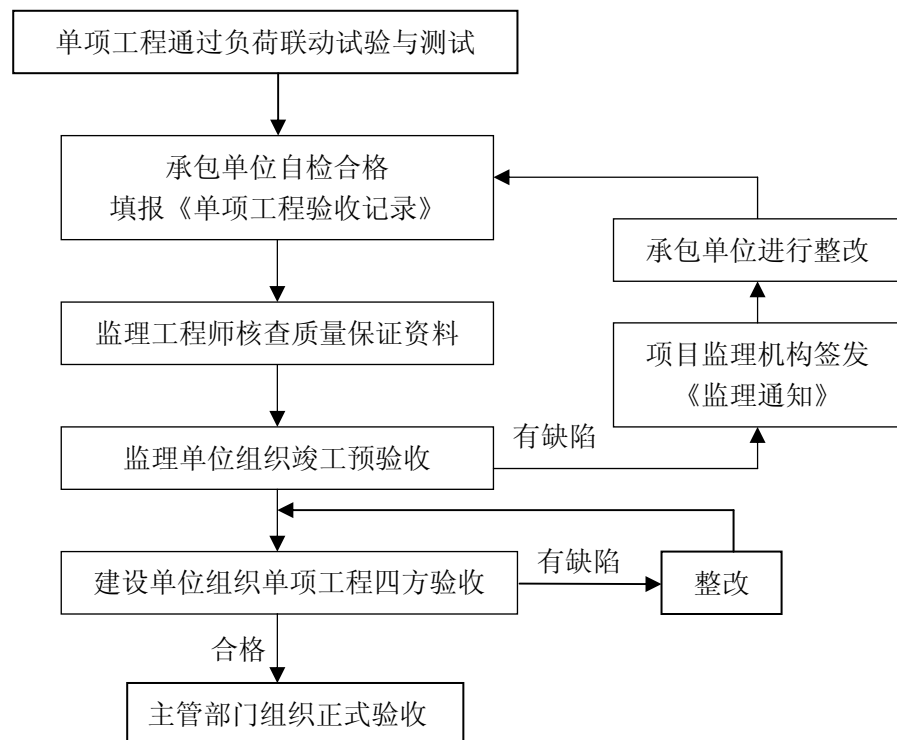


图 5.2.4 竣工验收程序图

5.3 工程质量事前控制的基本内容

- 5.3.1 质量控制应以事前控制（预防）为主。
- 5.3.2 核查承包单位的质量目标保证措施：
- 1 核查承包单位的机构设置，人员配备，职责与分工的落实情况；
 - 2 督促各级专职质量检查人员的配置；
 - 3 查验各级管理人员及专业操作人员的持证情况；
 - 4 检查承包单位质量管理制度是否健全；
 - 5 检查承包单位的质量目标保证措施的可行性；
 - 6 检查承包单位成品保护措施是否到位；
 - 7 应建议撤换承包单位不称职的人员及不合格分包单位。
- 5.3.3 审查分包单位的资格。
- 5.3.4 审查工程施工组织设计和施工方案：
- 1 承包单位在施工前，应将施工工艺、原材料使用、劳动力配置、质量保证措施等情况纳入施工组织设计或施工方案范围，填《工程技术文件报审表》（表 A.1），报项目监理机构审查；
 - 2 承包单位应将季节性的施工方案（冬施、雨施等），提前填《工程技术文件报审表》报项目监理机构审查；
 - 3 承包单位应将广播电视工程中工艺部分施工安装方案（声学装修、设备安装等），填写《工程技术文件报审表》报项目监理机构审查；
 - 4 上述方案经监理工程师审定后，由总监理工程师签发审定结论；
 - 5 上述方案未经批准，该部分工程不得施工。
- 5.3.5 查验承包单位的测量放线：
- 1 查验施工控制网（平面和高程）；
 - 2 查验施工轴线控制桩位置；
 - 3 查验轴线位置，高程控制标志，核查铅直度控制；
 - 4 签认承包单位的《施工测量定位放线报验表》（表 A.2）。
- 5.3.6 工程材料、广播电视设备器材进场认证：
- 1 承包单位应向项目监理机构提交完整的工程物资进场堆放计划安排，监理工程师审查后，工程物资方可进场；
 - 2 工程物资到场，承包单位应将材料准用证、出厂质量证明等资料随《工程物资进场报验表》（表 A.4）报项目监理机构签认，凡属新材料、新产品要取得建设行政主管部门的行政许可；新型广播电视设备器材应持有广电行业颁发的“入网认定试用证书”或有关部门

的生产许可证，监理工程师应会同承包单位与供货单位共同开箱验收；

3 监理工程师应严格执行现场有见证取样和送检制度。对集成化设备以外的材料与器材应取样检测，以个（台、点）计的，取样率为 5%，至少取 1 个（台、点）；以米计的，1000 米为一个检验批，不足 1000 米的，为一个检验批；

4 监理工程师根据需要参与加工定货厂家的考察、评审，根据合同约定参与定货合同的拟定和签约工作；

5 监理工程师现场检验完成，进场物资经有关权威部门检验合格，签认《工程物资进场报验表》审查结论；

6 监理工程师对检验不合格的工程物资，应责令承包单位原样退回供货单位，对调换同等数量与类型的物资，加倍取样检验，合格方可用于工程。

5.3.7 检查进场的主要施工机械与设备：

1 承包单位主要施工机械与设备进场并调试合格后，填写《（）月工、料、机动态表》（表 A.9）报项目监理机构；

2 监理工程师应审查施工现场主要机械与设备的规格、型号是否符合施工组织设计的要求并签认；

3 对需要定期检定的设备，承包单位应有检定证明。

5.4 施工过程中的质量控制

5.4.1 监理工程师应对施工全过程进行巡查，及时纠正违规操作，消除质量隐患，跟踪质量问题，验证纠正效果，并应对施工现场有目的地进行巡视检查和旁站。旁站监理过程中，旁站监理员应按要求填写《旁站监理记录》（表 B.3）。

5.4.2 监理工程师对巡查过程中发现的问题，必须责令施工单位及时纠正。

5.4.3 监理工程师对施工过程的关键工序、特殊工序、重点部位和关键控制点进行旁站，土建部分旁站点参照国家有关标准规范，广播电视工艺部分旁站点参照附表 D.3。

5.4.4 对所发现的问题应由监理工程师签发《监理通知》（表 B.1）通知承包单位改正。

5.4.5 承包单位应将整改结果书面回复，监理工程师进行复查。

5.4.6 核查工程预检：

1 承包单位填写《预检工程检查记录单》报送项目监理机构核查；

2 监理工程师对《预检工程检查记录单》的内容到现场进行抽查；

3 对不合格的分项工程，通知承包单位整改，并跟踪复查，合格后准予进行下一道工序。

5.4.7 验收隐蔽工程：

1 承包单位按有关规定对隐蔽工程先进行自检，自检合格，将《隐蔽工程检查记录表》

报送项目监理机构；

2 监理工程师对《隐蔽工程检查记录》的内容到现场进行检测、核查；

3 对隐检不合格的工程，应由监理工程师签发《不合格项处置记录》（表 B.4），由承包单位整改，合格后由监理工程师复查；

4 对隐检合格的工程应签认《隐蔽工程检查记录》，并准予进行下一道工序。

5.4.8 分部分项工程验收：

1 承包单位在分部分项工程完成并自检合格后，填写《分项/分部工程施工报验表》（表 A.7）报项目监理机构；

2 监理工程师对报验的资料进行审查，并到施工现场进行抽检、核查；

3 监理单位收到承包单位上报的《分项/分部工程施工报验表》后，若有专业测试要求，应协调建设单位，聘请专业测试机构对分部分项工程进行测试；广电工艺的制作、播出、传输等各个环节必须经过相关的测试和调试，才能进入下一步工序，对建筑声学、音频系统安装、视频系统安装、特殊照明安装、中短波发射机安装、中短波天线馈线系统安装、卫星电视接收设备安装、有线电视系统安装和民用闭路监视电视安装等分部工程，施工单位在施工过程中，应随进度收集完整的施工技术资料，通过专业测试机构的中间测试和系统测试后，填写相应的质量验收记录表报项目监理机构验收。质量验收记录表应符合附录 E.1~E.9 的格式；

4 对符合要求的分部分项工程由监理工程师签认；

5 对不符合要求的分部分项工程，由监理工程师签发《不合格项处置记录》（表 B.4），由承包单位整改；

6 经返工或返修的分部分项工程应按质量验收标准进行再验收和签认。

5.4.9 工程竣工验收

1 当工程达到交验条件时，项目监理机构应组织各专业监理工程师对各专业工程的质量情况、使用功能进行全面检查，对发现影响竣工验收的问题签发《监理通知》（表 B.1）要求承包单位进行整改；

2 工程竣工前必须聘请专业测试机构进行负荷联动试验和综合调试测试；监理工程师应认真审阅试验报告单，对重要项目应旁站监督，必要时应请建设单位及设计单位派代表参加；

3 承包单位在单项工程自检合格达到竣工验收条件时，填写《单项工程验收记录》，并将全部竣工资料（包括分包单位的竣工资料）报项目监理机构，申请竣工验收；

4 总监理工程师组织项目监理机构监理人员对质量保证资料进行核查，并督促承包单位完善；

5 监理单位组织各相关单位共同对工程进行竣工预验收；

- 6 预验收完成，建设单位组织建设四方对单项工程进行竣工验收；
- 7 建设单位验收完成后，由上级主管部门决定组织正式验收工作；
- 8 验收结果需要对局部进行修改的，应在修改符合要求后再验，直至符合合同要求；
- 9 验收结果符合合同要求后，由四方在《单位工程验收记录》上签字，并认定质量等级；
- 10 竣工验收完成后，由项目总监理工程师和建设单位代表共同签署《竣工移交证书》（表 B.8），并由监理单位、建设单位盖章后，送承包单位一份。

5.5 质量问题和质量事故处理

- 5.5.1 监理工程师对施工中的质量问题除去在日常巡视、重点旁站、分项、分部工程检验过程中解决外，可针对质量问题的严重程度分别处理。
- 5.5.2 对可以通过返修弥补的质量缺陷，应责成承包单位先写出质量问题调查报告，提出处理方案；监理工程师审核后（必要时经建设单位和设计单位认可），批复承包单位处理；处理结果应重新进行验收。
- 5.5.3 对需要返工处理或加固补强的质量问题，除应责成承包单位先写出质量问题调查报告，提出处理意见外，总监理工程师应签发《工程暂停令》（表 B.5），再与建设单位和设计单位研究，经设计单位提出处理方案，批复承包单位处理；处理结果应重新进行验收。
- 5.5.4 监理工程师应将完整的质量问题处理记录归档。
- 5.5.5 施工过程中发现的质量事故，总监理工程师应书面报告建设单位。
- 5.5.6 监理工程师应对质量问题和质量事故的处理结果进行复查。
- 5.5.7 督促承包单位对已完工程项目中所存在的施工质量缺陷进行修复。在承包单位未能执行项目监理机构的指示或未能在合理时间内完成修复工作时，项目监理机构可建议建设单位雇佣他人完成质量缺陷修复工作，并协助建设单位处理由此所发生的费用。若质量缺陷是由建设单位或运行管理单位的使用或管理不周造成，项目监理机构应受理承包单位因修复该质量缺陷而提出的追加费用付款申请。
- 5.5.8 督促承包单位按施工合同约定的时间和内容向建设单位移交整编好的工程资料。
- 5.5.9 保修期间监理单位应对工程进行定期回访。

6 工程进度控制

6.1 工程进度控制的原则

6.1.1 工程进度控制的依据是广播电视工程施工合同所约定的工期目标和承包单位上报的经过批准的施工进度计划。

6.1.2 在确保工程质量和安全的原则下，控制进度。

6.1.3 应采用动态的控制方法，对工程进度进行主动控制。

6.2 工程进度控制的基本程序

6.2.1 进度控制程序见图 6.2.1。

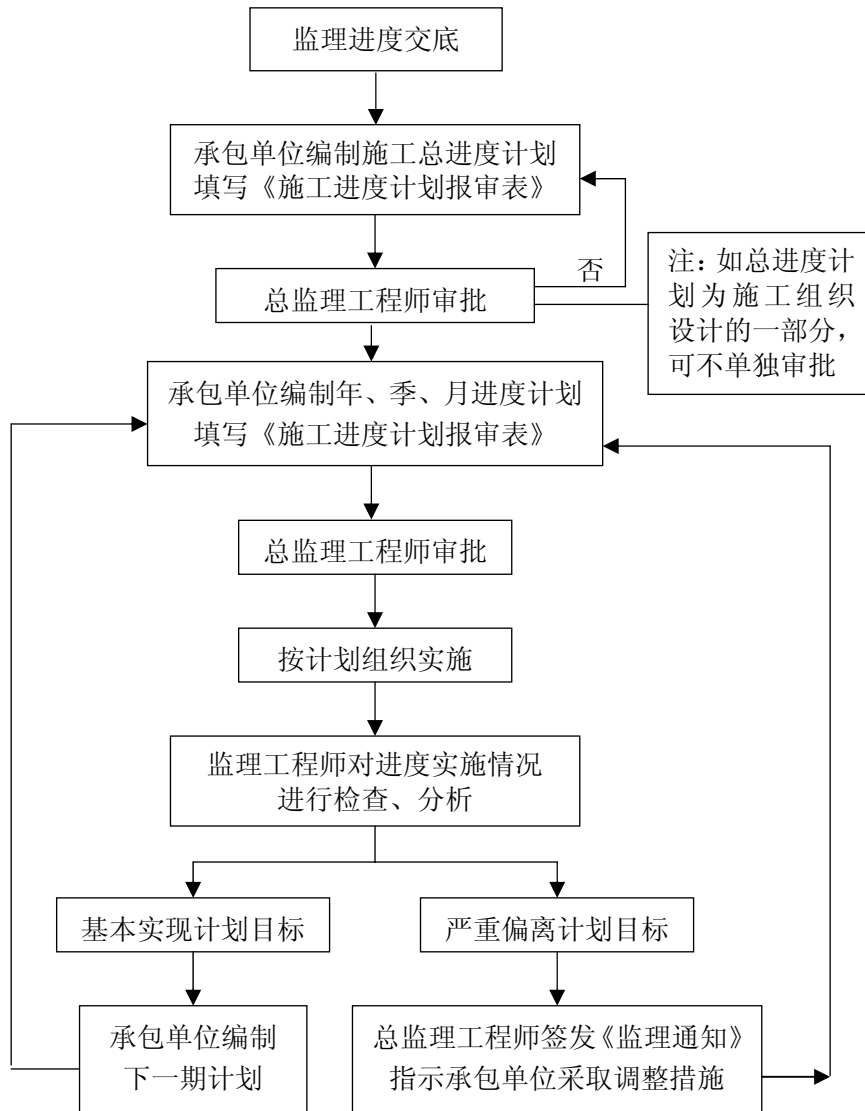


图 6.2.1 进度控制程序图

6.3 工程进度控制的内容与方法

6.3.1 监理交底与进度计划的编制应符合以下要求：

1 项目监理机构在承包单位上交《施工进度计划报审表》之前，应向承包单位进行进度交底，说明广播电视工程的进度特点和本工程进度要求，影响广播电视工程进度的主要因素及处理办法（宜在监理交底会上进行）；

2 项目监理机构在审查承包单位编制的施工进度计划时，应审查该进度计划是否充分考虑广播电视工程的特点以及相关不确定因素，是否能确保工艺设备供货及安装有条不紊，是否严格按照安装及测试流程执行，并不会发生因抢工期而砍工序的现象。

6.3.2 审批进度计划应符合以下要求：

1 项目监理机构应要求承包单位根据广播电视工程施工合同的约定按时编制施工总进度计划、季度进度计划、月进度计划及相应的材料设备、工机具进场计划，并按时填写《施工进度计划报审表》（表 A.3），报项目监理机构审批；

2 监理工程师应根据本工程的条件（工程的规模、质量标准、工艺复杂程度、施工的现场条件、施工队伍的条件等），全面分析承包单位编制的进度计划的合理性、可行性；

3 监理工程师应审查网络进度计划的关键线路并进行分析；

4 对季度及年度进度计划，应分析承包单位主要工程材料及广播电视设备器材供应等方面的配套安排；

5 有重要的修改意见应要求承包单位重新申报；

6 进度计划由总监理工程师签署意见批准实施并报送建设单位。

6.3.3 进度计划的实施监督应符合以下要求：

1 在计划实施过程中，监理工程师应对承包单位实际进度进行跟踪监督，并对实施情况做出记录；

2 根据跟踪监督的结果对工程进度进行评价和分析；

3 发现偏离应签发《监理通知》，要求承包单位及时采取措施，实现计划进度的安排；

4 项目监理机构应要求承包单位于每月 25 日前报《（ ）月工、料、机动态表》（表 A.9）。

6.3.4 工程进度计划的应按下列要求进行：

1 发现工程进度严重偏离计划时，总监理工程师应组织监理工程师进行原因分析、研究措施，也可召开各方协调会议，研究应采取的措施，保证合同约定目标的实现；

2 必须延长工期时，应填报《工程延期申请表》（表 A.15），报项目监理机构与建设单位审批。

7 工程投资控制

7.1 工程投资控制的主要监理工作

- 7.1.1 审批承包单位提交的资金使用计划。
- 7.1.2 协助建设单位编制合同项目的付款计划。
- 7.1.3 根据工程实际进展情况，对合同付款情况进行分析，提出资金流调整意见。
- 7.1.4 依据工程形象施工进度审核工程量和工程付款申请，签发付款证书。
- 7.1.5 根据施工合同约定进行价格调整。
- 7.1.6 根据授权处理工程变更所引起的工程费用变化事宜。
- 7.1.7 根据授权处理合同索赔中的费用问题。
- 7.1.8 审核完工付款申请，签发完工付款证书。
- 7.1.9 审核最终付款申请，签发最终付款证书。

7.2 工程投资控制原则

- 7.2.1 应严格执行广播电视工程施工合同所约定的合同价、单价，工程量计算规则和工程款支付方法。
- 7.2.2 坚持对超出施工合同文件约定范围的工程量，报验资料不齐全或未经监理工程师质量验收合格的工程量不予计量和审核，总监理工程师拒签该部分工程款支付凭证。
- 7.2.3 工程量及工程款的审核应在广播电视工程施工合同所约定的时限内完成。
- 7.2.4 由于工程变更和违约索赔引起的费用增减的处理，应坚持公正、合理的原则。
- 7.2.5 对有争议的工程量计算和工程款支付，应与建设单位、承包单位进行协商，协商取得一致意见后，总监理工程师签发有关证书；协商无效时可由总监理工程师提出解决方案，若建设方或承包方对此仍有异议，可执行施工合同有关争议调解的基本程序。

7.3 工程投资控制的基本程序

7.3.1 工程进度款支付基本程序见图 7.3.1。

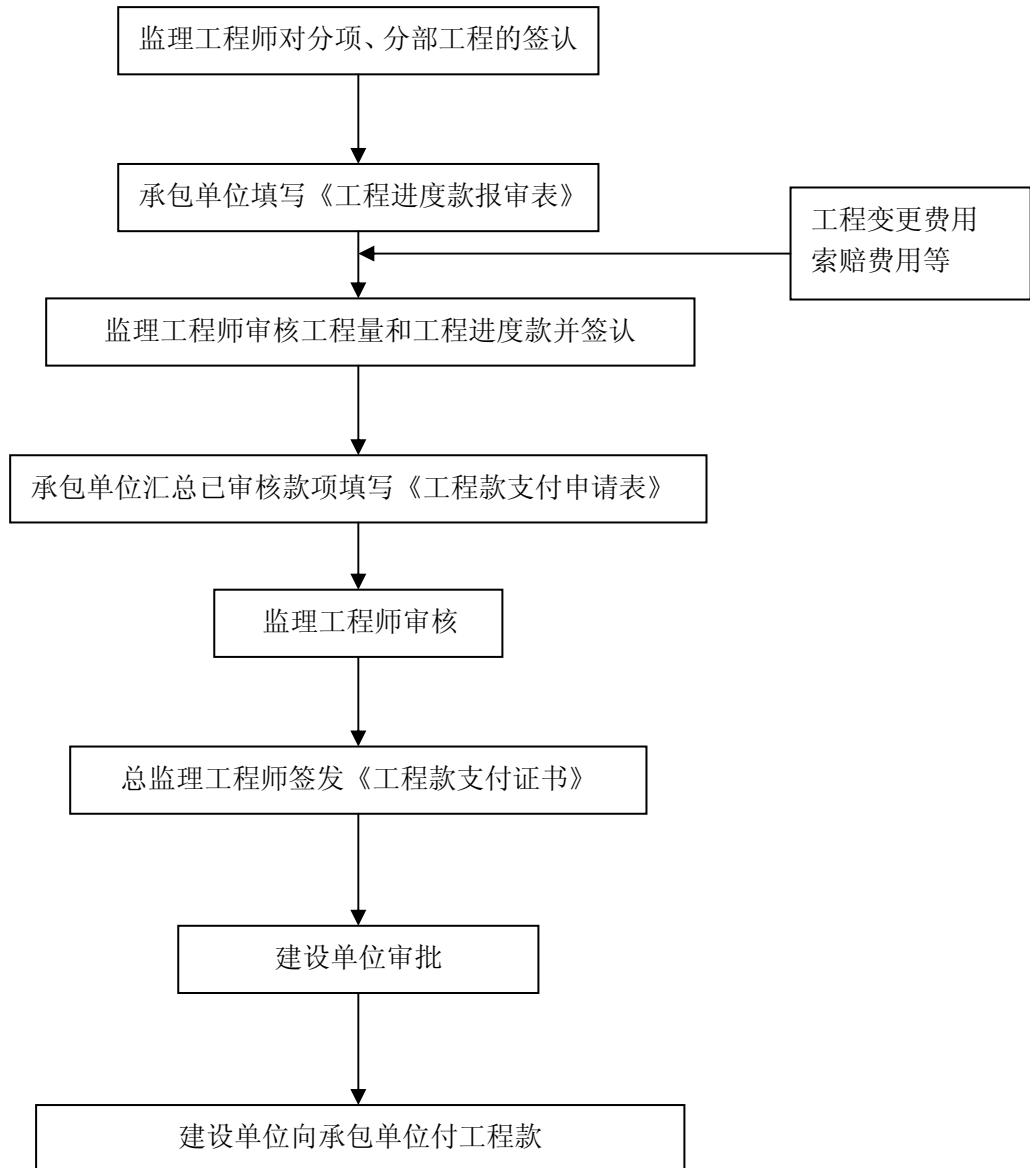


图 7.3.1 工程进度款支付基本程序图

7.3.2 竣工结算的基本程序见图 7.3.2。

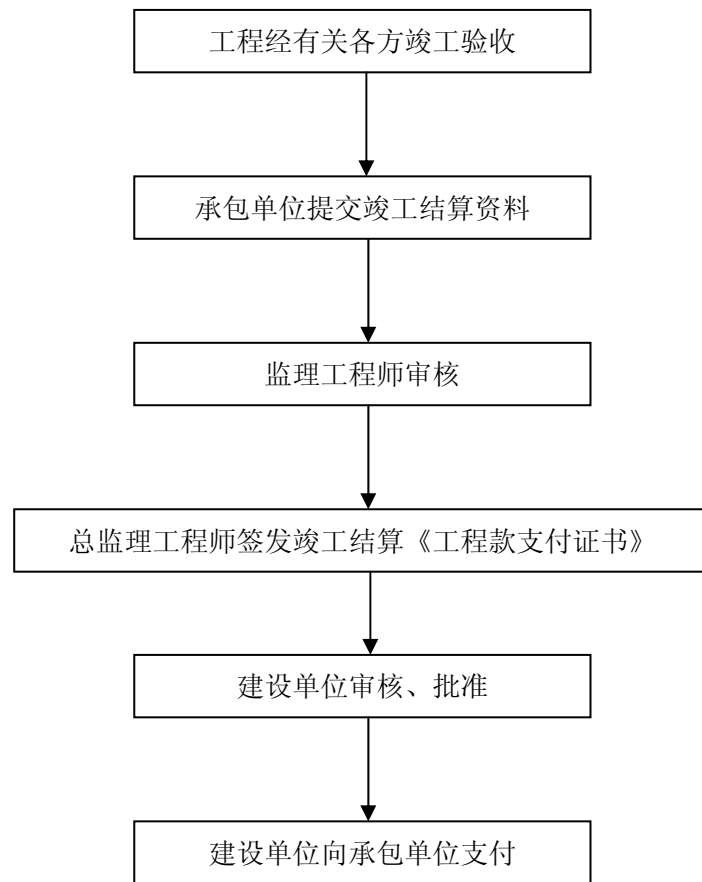


图 7.3.2 竣工结算的基本程序图

7.4 工程量计量

7.4.1 工程计量应符合以下程序：

1 工程计量前,项目监理机构应审查承包单位计量人员的资格和计量仪器设备的精度情况,审定计量的程序和方法;

2 在接到承包单位计量申请后,项目监理机构应审查计量项目、范围、方式,审核承包单位提交的计量所需的资料、工程计量已具备的条件,若发现问题,或不具备计量条件时,应督促承包单位进行修改和调整,直至符合计量条件要求,方可同意进行计量;

3 项目监理机构应会同承包单位共同进行工程计量;或监督承包单位的计量过程,确认计量结果;或依据施工合同约定进行抽样复核;

4 在付款申请签认前,项目监理机构应对支付工程量汇总成果进行审查;

5 若项目监理机构发现计量有误,可重新进行审核、计量,进行必要的修正与调整。

7.4.2 可支付的工程量应同时符合以下条件:

1 经项目监理机构签认,并符合施工合同约定或建设单位同意的工程变更项目的工程

量以及人工工时；

2 经质量检验合格的工程量；

3 承包单位实际完成的并按施工合同有关计量规定计量的工程量；

4 在项目监理机构签发的施工图纸（包括设计变更通知及施工现场的洽商）所确定的建筑物设计轮廓线和施工合同约定应扣除或增加计量的范围内，应按有关规定及施工合同文件约定的计量方法和计量单位进行计量。

7.4.3 当承包单位完成了每个计价项目的全部工程量后，项目监理机构应要求承包单位与其共同对每个项目的历次计量报表进行汇总和总体测量，核实该项目的最终计量工程量。

7.5 工程款支付

7.5.1 付款申请和审查应符合下列规定：

1 只有计量结果被认可，项目监理机构方可受理承包单位提交的付款申请；

2 承包单位应在施工合同约定的期限内填报《（）工程进度款报审表》（表 A.10）；

3 项目监理机构在接到承包单位付款申请后，应在施工合同约定时间内完成审核。因承包单位申请资料不全或不符合要求，造成付款证书签证延误，由承包单位承担责任。未经项目监理机构签字确认，建设单位不应支付任何工程款项；

4 付款申请应符合以下要求：

1) 付款申请表填写符合规定，证明材料齐全；

2) 申请付款项目、范围、内容、方式符合施工合同约定；

3) 质量检验签证齐备；

4) 工程计量有效、准确；

5) 付款单价及合价无误。

7.5.2 工程预付款的支付方式应符合下列规定：

1 承包单位填写《工程款支付申请表》报项目监理机构，经项目监理机构审核，确认符合《工程施工承包合同》（表 A.14）的约定，由总监理工程师签发工程预付款的《工程款支付证书》（表 B.7）；

2 监理工程师应按合同的约定，及时抵扣工程预付款。

7.5.3 工程进度款的支付应符合以下程序：

1 承包单位按项目监理机构要求，将已被签认的实际完成工程量，填《（）月工程进度款报审表》（表 A.11）报项目监理机构，监理工程师审核签认后，报送建设单位。承包单位将项目监理机构签认的《（）月工程进度款报审表》、《工程变更费用报审表》（表 A.12）和《费用索赔申请审批表》（表 A.13）等一并计算本期工程款，填写《工程款支付申请表》报

送项目监理单位；

2 项目监理单位安排监理工程师依据施工合同及有关规定、预算定额进行审核，确认应支付工程款的额度后，由总监理工程师签发《工程款支付证书》报送建设单位。

7.6 竣工结算

7.6.1 工程竣工，经建设单位组织有关各方验收合格后，承包单位应在规定的时间内向项目监理单位提交竣工结算资料。

7.6.2 监理工程师应及时进行审核，并与承包单位、建设单位协商和协调，提出审核意见。

7.6.3 总监理工程师根据各方协商的结论，签发竣工结算《工程款支付证书》。

7.6.4 建设单位收到总监理工程师签发的结算支付证书后，应及时按合同约定与承包单位办理竣工结算有关事项。

8 施工安全

8.0.1 项目监理单位施工安全管理以预防为主。

8.0.2 项目监理单位应将安全生产管理内容纳入监理规划，并在监理规划及相关监理细则中制定对施工单位安全技术措施的检查方案。

8.0.3 项目监理单位应设立安全生产管理机构，建立安全生产控制体系。由总监理工程师组织实施，下设专职安全监理员，安全控制体系应保证信息的畅通性与准确性。

8.0.4 工程开工前，项目监理单位应督促承包单位建立健全施工安全保障体系和安全管理规章制度，对职工进行施工安全教育和培训；审查施工组织设计中的施工安全措施、安全生产许可证、国家和行业规定的需持证上岗人员的考核合格证书。

8.0.5 审查承包单位应急救援预案和安全防护、文明施工措施费用使用计划。

8.0.6 工程开工前，项目监理单位应向总包单位交底，就施工安全，特别是广播电视工程施工过程中常见的安全隐患向总包单位明示。

8.0.7 项目监理单位应根据施工合同文件的有关约定，协助建设单位进行施工安全的检查、监督。安全监理员应定期或不定期对工地进行巡查，对马道、灯栅层的开口、铁塔与混凝土塔、施工电梯、施工用电等薄弱环节进行重点检查。

8.0.8 在施工过程中，项目监理单位应对承包单位执行施工安全法律、法规和工程建设强制性标准以及施工安全措施的情况进行监督、检查。发现不安全因素和安全隐患时，应责令承包单位采取有效措施予以整改。若承包单位延误或拒绝整改，项目监理单位可责令停工。当项目监理单位发现存在重大安全隐患时，应立即责令承包单位停工，做好防患措施，并及

时向建设单位报告；如有必要，应向政府有关主管部门报告。

8.0.9 按行业标准，在强电磁场环境中进行专业测试与调试时，测试与调试人员应配备防电磁辐射的装备。

9 文明施工

9.0.1 工程开工前，项目监理机构应督促承包单位建立健全文明施工管理制度，对职工进行文明施工教育和培训。

9.0.2 在施工过程中，项目监理机构应定期或不定期对承包单位的文明施工情况进行监督检查。

9.0.3 发现问题，项目监理机构应指示承包单位采取有效措施予以整改。若承包单位延误或拒绝整改，项目监理机构可责令停工。

10 施工合同其它事项的管理

10.1 施工合同管理程序

10.1.1 施工合同管理程序见图 10.1.1。

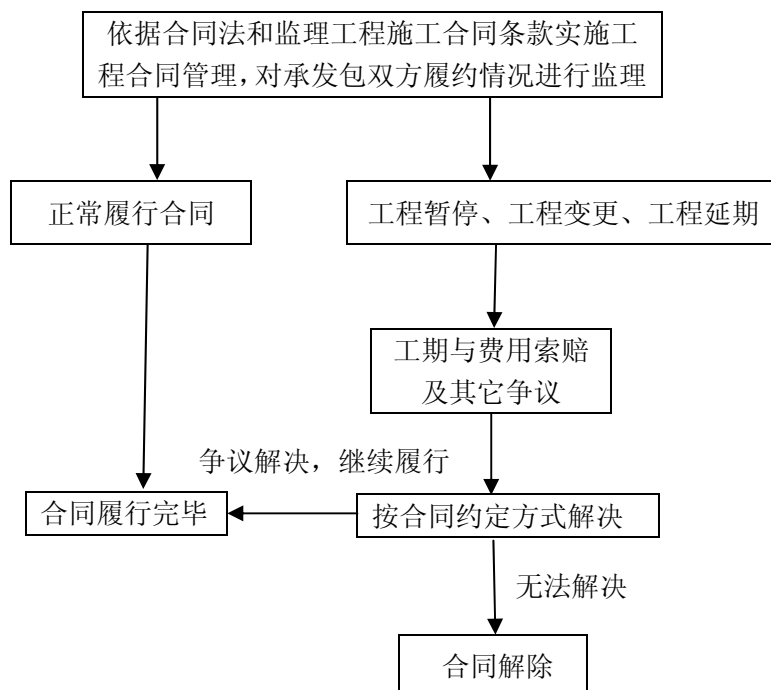


图 10.1.1 施工合同管理程序图

10.2 工程暂停及复工的管理

10.2.1 发生下列情况之一时，应根据其影响范围和影响程度，按照施工合同和委托监理合同的约定，总监理工程师可签发工程暂停施工令：

- 1 建设单位要求暂停施工，且工程需要暂停施工；
- 2 出现或可能出现工程质量问题，必须停工处理；
- 3 出现质量或安全隐患，为避免造成工程质量引起的损失或危及人身安全必须停工处理；
- 4 承包单位未经许可擅自施工，或拒绝项目监理机构管理；
- 5 发生了必须暂停施工的其他情况。

10.2.2 委托监理合同有约定或必要时，总监理工程师签发《工程暂停令》前应征求建设单位的意见。

10.2.3 工程暂停期间，应要求承包单位保护该部分或全部工程免受损失或损害。

10.2.4 由于建设单位原因，或其它非承包单位原因导致工程暂停时，项目监理机构应如实记录所发生的实际情况。在工程暂停因素消失具备复工条件时，及时签署《工程复工报审表》（表 A.10），指令承包单位继续施工。

10.2.5 由于承包单位原因导致工程暂停，在具备恢复施工条件时，项目监理部应审查承包单位报送的复工申请及如下材料：

- 1 承包单位对工程暂停原因的分析；
- 2 工程暂停原因已经消除的证据；
- 3 避免再出现类似问题的预防措施。

经审查符合要求后，总监理工程师签署《工程复工报审表》，指令承包单位继续施工。

10.2.6 签发工程暂停令后，总监理工程师应会同有关各方按照合同约定，组织处理好因工程暂停引起的与工期、费用等有关的问题。

10.3 工程变更的管理

10.3.1 项目监理机构应按下列程序处理工程变更：

- 1 设计单位对原设计存在的缺陷提出的工程变更，应编制设计变更文件；建设单位或承包单位提出的工程变更，应提交总监理工程师，由总监理工程师组织专业监理工程师审查。审查同意后，应由建设单位转交原设计单位编制设计变更文件。当工程变更涉及建设规模、

配置标准、安全、环保等内容时，应按规定经有关部门审定。设计变更及其他洽商变更文件应由建设、设计、监理、施工四方签章方可生效；

2 项目监理机构应了解实际情况并收集与工程变更有关的资料；

3 总监理工程师必须根据实际情况、设计变更文件和其它有关资料，按照施工合同的有关条款，在指定专业监理工程师完成下列工作后，对工程变更的费用和工期作出评估：

1) 确定工程变更项目与原工程项目之间的类似程度和难易程度；

2) 确定变更项目的工程量；

3) 确定变更的单价或总价；

4 总监理工程师应就工程变更费用及工期的评估情况与承包单位和建设单位进行协调；

5 总监理工程师签发《工程变更单》(表 C.1)，并应包括变更要求、变更说明、变更费用和工期、必要的附件等内容，有设计变更文件的工程变更应附设计变更文件；

6 项目监理机构应根据工程变更单监督承包单位实施。

10.3.2 项目监理机构处理工程变更应符合下列要求：

1 项目监理机构在工程变更的质量、费用和工期方面取得建设单位授权后，总监理工程师应按施工合同规定与承包单位进行协商，经协商达成一致后，总监理工程师应将协商结果向建设单位通报，并由建设单位与承包单位在变更文件上签字；

2 在项目监理机构未能就工程变更的质量、费用和工期方面取得建设单位授权时，总监理工程师应协助建设单位和承包单位进行协商，并达成一致；

3 在建设单位和承包单位未能就工程变更的费用等方面达成协议时，项目监理机构应提出一个暂定的价格，作为临时支付工程进度款的依据。该项工程款最终结算时，应以建设单位和承包单位达成的协议为依据。

10.3.3 在总监理工程师签发工程变更单之前，承包单位不得实施工程变更。

10.3.4 未经总监理工程师审查同意而实施的工程变更，项目监理机构不予计量。

10.4 工程延期及工程延误的处理

10.4.1 当承包单位提出工程延期要求符合施工合同文件的规定条件时，项目监理机构应予以受理。

10.4.2 当影响工期事件具有持续性时，项目监理机构可在收到承包单位提交的阶段性工程

延期申请表并经过审查后，由总监理工程师签署并通报建设单位。

10.4.3 项目监理机构在作出工程延期批准之前，应与建设单位和承包单位进行协商。

10.4.4 项目监理机构在审查工程延期时，应依下列情况确定批准工程延期的时间：

- 1 施工合同中有关工程延期的约定；
- 2 工期拖延和影响工期事件的事实和程度；
- 3 影响工期事件对工期影响的量化程度。

10.4.5 工程延期造成承包单位提出费用索赔时，项目监理机构应按本规范第 10.3 节的规定处理。

10.4.6 当承包单位未能按照施工合同要求的工期竣工交付造成工期延误时，项目监理机构应按施工合同规定从承包单位应得款项中扣除误期损害赔偿费。

10.5 费用索赔的处理

10.5.1 项目监理机构处理费用索赔应依据下列内容：

- 1 国家有关的法律、法规和工程项目所在地的地方法规；
- 2 本工程的施工合同文件；
- 3 国家、广播电影电视行业和地方有关标准、规范和定额；
- 4 施工合同履行过程中与索赔事件有关的凭证。

10.5.2 当承包单位提出费用索赔的理由同时满足以下条件时，项目监理机构应予以受理：

- 1 索赔事件造成了承包单位直接经济损失；
- 2 索赔事件是由于非承包单位的责任发生的；
- 3 承包单位已按照施工合同规定的期限和程序提出《费用索赔申请表》（表 A.13），

并附有索赔凭证材料。

10.5.3 承包单位向建设单位提出费用索赔，项目监理机构应按下列程序处理：

1 承包单位在施工合同规定的期限内向项目监理机构提交对建设单位的费用索赔意向通知书；

2 总监理工程师指定专业监理工程师收集与索赔有关的资料；

3 承包单位在承包合同规定的期限内向项目监理机构提交对建设单位的费用索赔申请表；

4 总监理工程师初步审查费用索赔申请表，符合本规范第 10.5.2 条所规定的条件时予以受理；

5 总监理工程师进行费用索赔审查，并在初步确定一个额度后，与承包单位和建设单

位进行协商；

6 总监理工程师应在施工合同规定的期限内签署《费用索赔审批表》(表 B.6)，或在施工合同规定的期限内发出要求承包单位提交有关索赔报告的进一步详细资料的通知，待收到承包单位提交的详细资料后，按本条的第 4、5、6 款的程序进行。

10.5.4 当承包单位费用索赔要求与工程延期要求相关联时，总监理工程师在作出费用索赔的批准决定时，应与工程延期的批准联系起来，综合作出费用索赔和工程延期的决定。

10.5.5 由于承包单位的原因造成建设单位的额外损失，建设单位向承包单位提出费用索赔时，总监理工程师在审查索赔报告后，应公正地与建设单位和承包单位进行协商，并及时作出答复。

10.6 合同争议的调解

10.6.1 项目监理机构接到合同争议的调解要求后应进行以下工作：

- 1 及时了解合同争议的全部情况，并进行调查和取证；
- 2 及时与合同争议的双方进行磋商；
- 3 在项目监理机构提出调解方案后，由总监理工程师进行争议调解；

4 当调解未能达成一致时，总监理工程师应在施工合同规定的期限内提出处理该合同争议的意见；

5 在争议调解过程中，除已达到了施工合同规定的暂停履行合同的条件之外，项目监理机构应要求施工合同的双方继续履行施工合同。

10.6.2 在总监理工程师签发合同争议处理意见后，建设单位或承包单位在施工合同规定的期限内未对合同争议处理决定提出异议，在符合施工合同的前提下，此意见应成为最后的决定，双方必须执行。

10.6.3 在合同争议的仲裁或诉讼过程中，项目监理机构接到仲裁机关或法院要求提供有关证据的通知后，应公正地向仲裁机关或法院提供与争议有关的证据。

10.7 合同的解除

10.7.1 施工合同的解除必须符合法律程序。

10.7.2 当建设单位违约导致施工合同最终解除时，项目监理机构应就承包单位按施工合同规定应得到的款项与建设单位和承包单位进行协商，并按施工合同的规定从下列应得的款项中确定承包单位应得到的全部款项，并书面通知建设单位和承包单位：

- 1 承包单位已完成的工程表中列的各项工作的应得款项；
- 2 按批准的采购计划订购工程材料、广播电视设备器材的款项；
- 3 承包单位撤离施工机械与设备至原基地或其它目的地的合理费用；
- 4 承包单位所有人员的合理遣返费用；
- 5 合理的利润补偿；
- 6 施工合同规定的建设单位应支付的违约金。

10.7.3 由于承包单位违约导致施工合同终止后，项目监理机构应按下列程序清理承包单位的应得款项，或偿还建设单位的相关款项，并书面通知建设单位和承包单位：

1 施工合同终止时，清理承包单位已按施工合同规定实际完成的工作所应得的款项和已经得到支付的款项；

2 施工现场余留的材料、设备及临时工程的价值；

3 对已完工程进行检查和验收、移交工程资料、该部分工程的清理、质量缺陷修复等所需的费用；

4 施工合同规定的承包单位应支付的违约金；

5 总监理工程师按照施工合同的规定，在与建设单位和承包单位协商后，书面提交承包单位应得款项或偿还建设单位款项的证明。

10.7.4 由于不可抗力或非建设单位、承包单位原因导致施工合同终止时，项目监理机构应按施工合同规定处理合同解除后的有关事宜。

11 工地例会

11.0.1 在施工过程中，总监理工程师应定期主持召开工地例会（每周），会议纪要由项目监理机构负责起草，并经与会各方代表会签。

11.0.2 工地例会应包括以下主要内容：

- 1 检查上次例会议定事项的落实情况，分析未完成的原因；
- 2 检查分析工程项目进度计划完成情况，提出下一阶段进度目标及落实措施；
- 3 检查分析工程项目质量状况，针对存在的质量问题提出改进措施；
- 4 检查工程量核定及工程款支付情况；
- 5 解决需要协调的有关事项；
- 6 其他有关事宜。

11.0.3 总监理工程师或专业监理工程师应根据需要及时组织专题会议，解决施工过程中的各种专项问题。

附录 A 承包单位用表

- 表 A.1 工程技术文件报审表
- 表 A.2 施工测量定位放线报验表
- 表 A.3 施工进度计划报审表
- 表 A.4 工程物资进场报验表
- 表 A.5 工程动工报审表
- 表 A.6 分包单位资质报审表
- 表 A.7 分项/分部工程施工报验表
- 表 A.8 单位工程竣工预验收报验表
- 表 A.9 ()月工、料、机动态表
- 表 A.10 工程复工报审表
- 表 A.11 ()月工程进度款报审表
- 表 A.12 工程变更费用报审表
- 表 A.13 费用索赔申请表
- 表 A.14 工程款支付申请表
- 表 A.15 工程延期申请表
- 表 A.16 监理通知回复单

表 A.1 工程技术文件报审表

工程名称		编 号	
地 点		日 期	
现报上关于		工程技术管理文件，请予以审定。	
	类 别	编制人	册 数
1			
2			
3			
4			
编制单位名称： 技术负责人(签字)：			
申报人(签字)：			
承包单位审核意见： □有/□无 附页 承包单位名称：			
审核人(签字)：			
审核日期：			
监理单位审核意见： 审定结论：			
□同意 □修改后再报 □重新编制			
监理单位名称：			
总监理工程师(签字)：			
日期：			

注：本表由承包单位填报，建设单位、监理单位、承包单位各存一份。

表 A.2 施工测量定位放线报验表

工程名称		编 号	
地 点		日 期	
<p>致：_____（监理单位）：</p> <p>我方已完成(部位)_____</p> <p>(内容)的测量放线，经自验合格，请予查验。</p> <p>附件：1 <input type="checkbox"/>放线的依据材料_____页</p> <p>2 <input type="checkbox"/>放线成果表_____页</p> <p style="text-align: right;">测量员(签字)： 岗位证书号：</p> <p style="text-align: right;">查验人(签字)： 岗位证书号：</p> <p>承包单位名称： 技术负责人(签字)：</p> <p>查验结果：</p> <p style="text-align: right;">查验结论： <input type="checkbox"/>合格 <input type="checkbox"/>纠错后重报</p> <p>监理单位名称： 监理工程师(签字)： 日期：</p>			

注：本表由承包单位填报，建设单位、监理单位、承包单位各存一份。

表 A.3 施工进度计划报审表

工程名称		编 号	
地 点		日 期	
<p>致： _____(监理单位)：</p> <p>现报上____年____季____月工程施工进度计划请予以审查和批准。</p> <p>附件： 1 <input type="checkbox"/>施工进度计划（说明、图表、工程量、资源配置） _____份</p>			
承包单位名称：		技术负责人(签字)：	
审查意见：			
监理单位名称：		监理工程师(签字)：	日期：
<p>审批结论：<input type="checkbox"/>同意 <input type="checkbox"/>修改后再报 <input type="checkbox"/>重新编制</p>			
监理单位名称：		总监理工程师（签字）：	日期：

注：本表由承包单位填报，建设单位、监理单位、承包单位各存一份。

表 A.4 工程物资进场报验表

工程名称				编 号																															
地 点				日 期																															
现报上关于_____工程的物资进场检验记录,该批物资经我方检验符合设计、规范及合同要求,请予以批准使用。																																			
物资名称	主要规格	单位	数量	选样报审表编号	使用部位																														
<p>附件:</p> <table border="1"> <thead> <tr> <th>名称</th> <th>页 数</th> <th>编 号</th> </tr> </thead> <tbody> <tr> <td>1 <input type="checkbox"/> 出厂合格证</td> <td></td> <td>_____页</td> </tr> <tr> <td>2 <input type="checkbox"/> 厂家质量检验报告</td> <td></td> <td>_____页</td> </tr> <tr> <td>3 <input type="checkbox"/> 厂家质量保证书</td> <td></td> <td>_____页</td> </tr> <tr> <td>4 <input type="checkbox"/> 商 验 证</td> <td></td> <td>_____页</td> </tr> <tr> <td>5 <input type="checkbox"/> 进场检查记录</td> <td></td> <td>_____页</td> </tr> <tr> <td>6 <input type="checkbox"/> 进场复试报告</td> <td></td> <td>_____页</td> </tr> <tr> <td>7 <input type="checkbox"/> 备 案 情 况</td> <td></td> <td>_____页</td> </tr> <tr> <td>8 <input type="checkbox"/> “入网认定证书”与“入网认定试用证书”</td> <td></td> <td>_____页</td> </tr> <tr> <td>9 <input type="checkbox"/> 相关部门的生产许可证</td> <td></td> <td>_____页</td> </tr> </tbody> </table>						名称	页 数	编 号	1 <input type="checkbox"/> 出厂合格证		_____页	2 <input type="checkbox"/> 厂家质量检验报告		_____页	3 <input type="checkbox"/> 厂家质量保证书		_____页	4 <input type="checkbox"/> 商 验 证		_____页	5 <input type="checkbox"/> 进场检查记录		_____页	6 <input type="checkbox"/> 进场复试报告		_____页	7 <input type="checkbox"/> 备 案 情 况		_____页	8 <input type="checkbox"/> “入网认定证书”与“入网认定试用证书”		_____页	9 <input type="checkbox"/> 相关部门的生产许可证		_____页
名称	页 数	编 号																																	
1 <input type="checkbox"/> 出厂合格证		_____页																																	
2 <input type="checkbox"/> 厂家质量检验报告		_____页																																	
3 <input type="checkbox"/> 厂家质量保证书		_____页																																	
4 <input type="checkbox"/> 商 验 证		_____页																																	
5 <input type="checkbox"/> 进场检查记录		_____页																																	
6 <input type="checkbox"/> 进场复试报告		_____页																																	
7 <input type="checkbox"/> 备 案 情 况		_____页																																	
8 <input type="checkbox"/> “入网认定证书”与“入网认定试用证书”		_____页																																	
9 <input type="checkbox"/> 相关部门的生产许可证		_____页																																	
申报单位名称:		申报人(签字):																																	
<p>承包单位检验意见:</p> <p><input type="checkbox"/>有/<input type="checkbox"/>无 附页</p>																																			
承包单位名称:		技术负责人(签字):		审核日期																															
<p>验收意见:</p> <p>审定结论: <input type="checkbox"/>同意 <input type="checkbox"/>补报资料 <input type="checkbox"/>重新检验 <input type="checkbox"/>退场</p> <p>监理单位名称: 监理工程师(签字): 验收日期:</p>																																			

注:本表由承包单位填报,建设单位、监理单位、承包单位各存一份。

表 A.5 工程动工报审表

工程名称		编 号	
地 点		日 期	
<p>致：_____（监理单位）：</p> <p>根据合同约定，建设单位已取得主管单位审批的开工证，我方也完成了开工前的各项准备工作，计划于____年____月____日开工，请审批。</p> <p>已完成报审的条件有：</p> <p>1 <input type="checkbox"/> 广电行政主管部门批示文件(复印件)</p> <p>2 <input type="checkbox"/> 施工组织设计(含主要管理人员和特殊工种资格证明)</p> <p>3 <input type="checkbox"/> 施工测量放线成果</p> <p>4 <input type="checkbox"/> 主要人员、材料、设备进场</p> <p>5 <input type="checkbox"/> 施工现场道路、水、电、通讯等已达到开工条件</p>			
承包单位名称：		项目经理（签字）：	
审查意见：			
		监理工程师（签字）：	
		日期：	
<p>审批结论：<input type="checkbox"/>同意 <input type="checkbox"/>不同意</p>			
监理单位名称：		总监理工程师（签字）：	
		日期：	

注：本表由承包单位填报，建设单位、监理单位、承包单位各存一份。

表 A.6 分包单位资质报审表

工程名称		编 号	
地 点		日 期	
致：_____（监理单位）： 经考察，我方认为拟选择的_____（分包单位）具有承担下列工程的施工资质和施工能力，可以保证本工程项目按合同的约定进行施工。分包后，我方仍然承担总承包单位的责任。请予以审查批准。 附： 1 <input type="checkbox"/> 分包单位资质材料 2 <input type="checkbox"/> 分包单位业绩材料 3 <input type="checkbox"/> 中标通知书			
分包工程名称（部位）	单 位	工程数量	其它说明
承包单位名称：_____ 项目经理（签字）：_____			
监理工程师审查意见： 监理工程师（签字）：_____ 日期：_____			
总监理工程师审批意见： 监理单位名称：_____ 总监理工程师（签字）：_____ 日期：_____			

注：本表由承包单位填报，建设单位、监理单位、承包单位各存一份。

表 A.7 分项/分部工程施工报验表

工程名称		编 号																																	
地 点		日 期																																	
<p>现我方已完成_____</p> <p>部位的工程,经我方检验符合设计、规范要求,请予以验收。</p> <table style="width: 100%; border-collapse: collapse;"> <thead> <tr> <th style="text-align: left;">附件:</th> <th style="text-align: left;">名 称</th> <th style="text-align: left;">页 数</th> <th style="text-align: left;">编 号</th> </tr> </thead> <tbody> <tr> <td>1</td> <td><input type="checkbox"/> 质量控制资料汇总表(适用于分部工程)</td> <td>_____页</td> <td></td> </tr> <tr> <td>2</td> <td><input type="checkbox"/> 隐蔽工程检查记录表</td> <td>_____页</td> <td></td> </tr> <tr> <td>3</td> <td><input type="checkbox"/> 预检工程检查记录表</td> <td>_____页</td> <td></td> </tr> <tr> <td>4</td> <td><input type="checkbox"/> 施工记录</td> <td>_____页</td> <td></td> </tr> <tr> <td>5</td> <td><input type="checkbox"/> 施工试验记录</td> <td>_____页</td> <td></td> </tr> <tr> <td>6</td> <td><input type="checkbox"/> 分项工程质量检验评定记录</td> <td>_____页</td> <td></td> </tr> <tr> <td>7</td> <td><input type="checkbox"/> 分部工程质量检验评定记录</td> <td>_____页</td> <td></td> </tr> </tbody> </table> <p>承包单位名称:</p> <p style="text-align: center;"> 质量检查员(签字): _____ 技术负责人(签字): _____ </p> <p>审查意见:</p> <p style="margin-top: 20px;"> 审查结论: <input type="checkbox"/>合格 <input type="checkbox"/>不合格 监理单位名称: (总)监理工程师(签字): _____ 审查日期: _____ </p>				附件:	名 称	页 数	编 号	1	<input type="checkbox"/> 质量控制资料汇总表(适用于分部工程)	_____页		2	<input type="checkbox"/> 隐蔽工程检查记录表	_____页		3	<input type="checkbox"/> 预检工程检查记录表	_____页		4	<input type="checkbox"/> 施工记录	_____页		5	<input type="checkbox"/> 施工试验记录	_____页		6	<input type="checkbox"/> 分项工程质量检验评定记录	_____页		7	<input type="checkbox"/> 分部工程质量检验评定记录	_____页	
附件:	名 称	页 数	编 号																																
1	<input type="checkbox"/> 质量控制资料汇总表(适用于分部工程)	_____页																																	
2	<input type="checkbox"/> 隐蔽工程检查记录表	_____页																																	
3	<input type="checkbox"/> 预检工程检查记录表	_____页																																	
4	<input type="checkbox"/> 施工记录	_____页																																	
5	<input type="checkbox"/> 施工试验记录	_____页																																	
6	<input type="checkbox"/> 分项工程质量检验评定记录	_____页																																	
7	<input type="checkbox"/> 分部工程质量检验评定记录	_____页																																	

注:本表由承包单位填报,建设、监理、承包单位各存一份。如原属不合格的,分项、分部工程报验应填写《不合格项处置记录》(附表 B.4),分部工程应由总监理工程师签字。

表 A.9 ()月工、料、机动态表

工程名称					编号			
地 点					日期			
人 工	工 种						其它	合计
	人 数							
	持证人数							
主 要 材 料	名称	单位	上月库存量	本月进场量	本月消耗量	本月库存存量		
主 要 机 械	名 称		生产厂家		规格型号		数量	
附件：								
承包单位名称： _____ 项目经理(签字)： _____								

注：本表由承包单位于每阶段提前 5 日填报，监理单位、承包单位各存一份。工、料、机情况应按不同施工阶段填报主要项目。

表 A.11 ()月工程进度款报审表

工程名称		编 号						
地 点		日 期						
<p>致：_____ (监理单位)：</p> <p>兹申报____年____月份完成的工作量，请予以核定。</p> <p>附件：月完成工作量统计报表。</p> <p>承包单位名称：_____ 项目经理(签字)：_____</p> <p>经审核以下项目工作量有差异，应以核定工作量为准。本月度认定工程进度款为： 承包单位申报数()+监理单位核定差别数()=本月工程进度款数()。</p>								
统计 表 序号	项目 名称	单 位	申报数			核定数		
			数量	单价 (元)	合计 (元)	数量	单价 (元)	合计 (元)
合计								
<p>监理工程师(签字)：_____ 日期：_____</p> <p>监理单位名称：_____ 总监理工程师(签字)：_____ 日期：_____</p>								

注：本表由承包单位填报，由监理单位签认，建设单位、监理单位、承包单位各存一份。

表 A.12 工程变更费用报审表

工程名称				编 号			
地 点				日 期			
致：_____ (监理单位)： 根据第()号工程变更单，申请费用如下表：请审核。							
项目名称	变 更 前			变 更 后			工程款 增(+)减 (-)
	工程量	单价	合价	工程量	单价	合价	
承包单位名称：_____ 项目经理(签字)：_____							
监理工程师审核意见：							
监理工程师(签字)：_____ 日期：_____							
监理单位名称：_____ 总监理工程师(签字)：_____ 日期：_____							

注：本表由承包单位填报，建设单位、监理单位、承包单位各存一份。

表 A. 14 工程款支付申请表

工程名称		编 号	
地 点		日 期	
<p>致：_____ (监理单位)：</p> <p>我方已完成了_____工作，按施工合同的规定，建设单位应在_____年_____月_____日前支付该项工程款共计(大写)_____，小写_____，现报上工程付款申请表，请予以审查并开具工程款支付证书。</p> <p>附件：</p> <p>1 工程量清单；</p> <p>2 计算方法。</p> <p>承包单位名称：_____ 项目经理(签字)：_____</p>			

注：本表由承包单位填报，建设单位、监理单位、承包单位各存一份。

注：本表由承包单位填报，建设单位、监理单位、承包单位各存一份。

附录 B 监理单位用表

表 B.1 监理通知

表 B.2 监理抽检记录

表 B.3 旁站监理记录

表 B.4 不合格项处置记录

表 B.5 工程暂停令

表 B.6 费用索赔审批表

表 B.7 工程款支付证书

表 B.8 竣工移交证书

表 B.1 监理通知

工程名称		编 号	
地 点		日 期	
<p>致_____ (承包单位):</p> <p>问题:</p> <p>内容:</p> <p>监理单位名称:</p> <p>监理工程师(签字):</p> <p>总监理工程师(签字):</p>			

注：重要监理通知应由总监理工程师签署，监理单位、有关单位各存一份。

表 B.3 旁站监理记录

工程名称		编 号	
地 点		日 期	
旁站部位或工序：			
旁站开始时间：		旁站结束时间：	
施工情况：			
监理情况：			
发现问题：			
处理意见：			
承包单位： _____		监理单位： _____	
质检员（签字）： _____		旁站监理员（签字）： _____	
年 月 日		年 月 日	

注：本表由监理单位填写，建设单位、监理单位、承包单位各存一份。

表 B.4 不合格项处置记录

工程名称		编 号	
地 点		发生/发现日期	
<p>不合格项发生部位与原因：</p> <p>致_____ (承包单位)：</p> <p>由于以下情况的发生，使你单位在_____ 施工中，发生严重<input type="checkbox"/>/一般<input type="checkbox"/>不合格项，请及时采取措施及时整改。</p> <p>具体情况：</p> <p style="text-align: center;"><input type="checkbox"/> 自行整改 <input type="checkbox"/> 整改后报我方验收</p> <p>监理单位名称：_____ 签发人(签字)：_____ 日期：_____</p>			
<p>不合格项改正措施：</p> <p style="text-align: right;">整改期限：_____</p> <p style="text-align: right;">整改责任人（签字）：_____</p> <p style="text-align: right;">单位责任人（签字）：_____</p>			
<p>不合格项整改措施和结果：</p> <p>致_____ (签发单位)：</p> <p>根据你方指示，我方已完成整改，请予以验收。</p> <p>单位负责人(签字)：_____ 日期：_____</p>			
<p>整改结论： <input type="checkbox"/> 同意验收 <input type="checkbox"/> _____ <input type="checkbox"/> 继续整改 <input type="checkbox"/> _____</p>			
<p>验收单位名称：_____ 验收人(签字)：_____ 日期：_____</p>			

注：本表由监理单位下达，整改方填报整改措施和结果，相关方各存一份。

表 B.7 工程款支付证书

工程名称		编 号	
地 点		日 期	
<p>致：_____ (建设单位)：</p> <p>根据施工合同规定，经审核承包单位的付款申请和报表，并扣除有关款项，同意本期支付工程款共计(大写)_____，小写_____。请按合同规定及时付款。</p> <p>其中：</p> <p>1 承包单位申报款为：_____</p> <p>2 经审核承包单位应得款为：_____</p> <p>3 本期应扣款为：_____</p> <p>4 本期应付款为：_____</p> <p>附件：</p> <p>1 承包单位的工程付款申请表及附件；</p> <p>2 项目监理部审查记录。</p> <p>监理单位名称：_____ 总监理工程师(签字)：_____</p>			

注：本表由监理单位签发，建设单位、监理单位、承包单位各存一份。

表 B.8 竣工移交证书

工程名称		编 号	
地 点		日 期	
致：_____ (建设单位)： 兹证明承包单位_____施工的 工程，已按施工合同的要求完成，并验收合格，即日起该工程移交建设单位管理，并进入保 修期。 附件：单位工程验收记录			
总监理工程师(签字)		监理单位(章)	
日期： 年 月 日		日期： 年 月 日	
建设单位代表(签字)		建设单位(章)	
日期： 年 月 日		日期： 年 月 日	

注：本表由监理单位签发，建设单位、监理单位、承包单位各存一份。

附录 C 各方通用表

表 C.1 工程变更单

表 C.2 工作联系单

表 C.1 工程变更单

工程名称		编 号	
地 点		日 期	
<p>致：_____ (监理单位)：</p> <p>由于_____的原因，兹提出_____工程变更(内容详见附件)，请予以审批。</p> <p>附件：</p> <p>提出单位名称：_____ 提出单位负责人(签字)：_____</p> <p>一致意见：</p>			
建设单位代表 (签字)：	设计单位代表 (签字)：	监理单位代表 (签字)：	承包单位代表 (签字)：
日期：	日期：	日期：	日期：

注：本表由提出单位填报，有关单位会签，并各存一份。

附录 D 广播电视工程分类、规模划分与旁站点划分表

表 D.1 广播电视工程分类表

表 D.2 广播电视工程规模划分表

表 D.3 广播电视工程旁站点划分表

表 D.1 广播电视工程分类表

序号	单项工程名称		单位工程名称	
1	广播电视中心工程	广播电视中心包括： 1) 广播中心工程 2) 电视中心工程 3) 广播电视中心工程	(1)	节目制作与播出系统
			(2)	节目传输系统
			(3)	灯光系统
			(4)	声学装修、隔震降噪
			(5)	普通建筑安装工程
2	广播电视发射台工程	广播电视发射台工程包括： 1) 中短波广播发射台工程 2) 电视调频发射台工程	(1)	发射机系统
			(2)	塔桅及天馈线系统
			(3)	节目接收与监控系统
			(4)	节目传送与监控系统
			(5)	普通建筑安装工程
3	广播电视监测工程	广播电视监测工程包括： 1) 监测中心工程 2) 分中心工程 3) 监测台工程 4) 遥控站工程	(1)	接收及监测工艺系统与网络
			(2)	塔桅与天馈线系统
			(3)	普通建筑安装工程
4	广播电视传输工程	广播电视传输工程包括： 1) 电缆工程 2) 光缆工程 3) 微波线路及微波站 4) 卫星地球站	(1)	传输线缆敷设
			(2)	工艺系统与网络
			(3)	塔桅及天馈线
			(4)	普通建筑安装工程
5	有线电视工程		(1)	前端系统与管理网络
			(2)	传输干线
			(3)	入户分配终端
			(4)	普通建筑安装工程
6	扩声工程及民用闭路监视电视工程		(1)	扩声及会议系统
			(2)	机房系统
			(3)	监控室系统
			(4)	线路敷设及系统调试
			(5)	普通建筑安装工程

表 D.2 广播电视工程规模划分表

序号	建设项目	计量（算）单位	大型	中型	小型	备注
1	广播中心台	自制节目（套数）	≥ 4	2~3	1	
2	电视中心台	自制节目（套数）	≥ 6	3~5	1~2	
3	广播电视中心台	自制节目（套数）	≥ 6	3~5	2	
4	中、短波发射台	单机发射功率（千瓦）	>150	50~150	≤ 50	
5	电视、调频发射台	单机发射功率（千瓦）	>10	1~10	≤ 1	含桅杆 高度
		塔高（米）	≥ 200	<200		
6	有线广播电视 网络工程	干线网	国家、省级	地、市级	县、镇	
		分配网	用户终端（户）	≥ 50000	50000~ 10000	<10000
7	微波站	传播方向（个）	>10	4~10	≤ 4	
8	卫星地球站	天线直径（米）	11~18	5~7	3.7~5	
9	传输网络及 网管中心	投资额（万元）	>5000	1000~ 5000	<1000	

表 D.3 广播电视工程旁站点划分表

序号	单位工程名称	旁站点
1	节目制作与播出系统	线路敷设、线路连接、系统接地、设备安装
2	节目接收传送与监控系统	线路敷设、线路连接、系统接地、设备安装
3	塔桅	基础预埋件施工、钢筋帮扎、混凝土浇注、塔桅安装、锚固头制作、拉线绳制作、防雷接地
4	天馈线系统	地网敷设、馈线安装、主馈电缆安装、馈线连接、馈线固定、交换闸安装、天线吊挂
5	发射机系统	高频接地、工作接地、大型电容器安装、馈筒与馈管安装、线路连接、冷却系统安装
6	灯光系统	挂接件预埋、吊挂系统、线路敷设、线路连接、系统接地、灯栅层安装
7	声学装修、隔震降噪	隔声材料安装、吸声材料敷设、龙骨安装、减震块布置、软连接安装、隔声门窗安装
8	入户分配终端施工	线路敷设、线路连接
9	扩声及会议系统	线路敷设、线路连接

注：土建部分旁站点参照国家相关规范标准，广播电视工艺旁站点参照以上列表，可根据工程特点在监理合同中适当调整旁站点。

附录 E 广播电视工程质量验收记录及工程验收表

表 E.1 建筑声学工程质量验收记录表

表 E.2 音频系统安装质量验收记录表

表 E.3 视频系统安装质量验收记录表

表 E.4 特殊照明安装质量验收记录表

表 E.5 中短波发射机安装质量验收记录表

表 E.6 中短波天线馈线系统安装质量验收记录表

表 E.7 卫星电视接收设备安装质量验收记录表

表 E.8 有线电视系统安装质量验收记录表

表 E.9 民用闭路监视电视安装质量验收记录表

表 E.10 质量验收记录表

表 E.11 分项/分部工程质量验收记录表

表 E.12 单位(子单位)工程工程质量竣工验收记录表

表 E.1 建筑声学工程质量验收记录表

编号：

单位(子单位)工程名称							
施工单位					项目经理		
分包单位					分包项目经理		
施工执行标准名称及编号							
控制项目		标准指标		施工单位检查评定记录		监理(建设)单位验收记录	
主控项目	1	隔声施工					
	2	吸声施工					
	3	隔声量					
	4	声场均匀度					
	5	混响时间					
	6	背景噪声					
	7						
一般项目	1						
施工单位检查		专业工长(施工员)			施工班组长		
评定结果		项目专业质量检查员：				年 月 日	
监理(建设)单位验收结论		专业监理工程师： (建设单位项目专业技术负责人)：				年 月 日	

注：1. 本表适用于各种类型的录音室、录音室的控制室、播音室、播音室的控制室、插播室、配音室、听音（审听）室、合成室、演播室、演播室的控制室、导演室、复制室、电子编辑室等有声学要求的技术用房。

2. 隔声施工完毕后，应进行隔声测试，测试合格后，才能进行下道工序施工。

3. 本表由施工单位填写，施工单位、监理单位各保存一份。

表 E.2 音频系统安装质量验收记录表

编号：

单位(子单位)工程名称					
施工单位				项目经理	
分包单位				分包项目经理	
施工执行标准名称及编号					
控制项目		标准指标	施工单位检查评定记录		监理(建设)单位验收记录
主控项目	1	拾音器安装			
	2	线路安装			
	3	线路连接			
	4	音频处理设备安装			
一般项目	1	观感质量			
施工单位检查评定结果		专业工长(施工员)		施工班组长	
		项目专业质量检查员：			年 月 日
监理(建设)单位验收结论		专业监理工程师： (建设单位项目专业技术负责人)： 年 月 日			

注：本表由施工单位填写，施工单位、监理单位各保存一份。

表 E.3 视频系统安装质量验收记录表

编号：

单位(子单位)工程名称					
施工单位			项目经理		
分包单位			分包项目经理		
施工执行标准名称及编号					
控制项目		标准指标	施工单位检查评定记录	监理(建设)单位验收记录	
主控项目	1	摄像机安装			
	2	线路安装			
	3	线路连接			
	4	视频处理设备安装			
		测试			
一般项目	1	观感质量			
施工单位检查	专业工长(施工员)		施工班组长		
评定结果	项目专业质量检查员： 年 月 日				
监理(建设)单位验收结论	专业监理工程师： (建设单位项目专业技术负责人)： 年 月 日				

注：本表由施工单位填写，施工单位、监理单位各保存一份。

表 E. 4 特殊照明安装质量验收记录表

编号：

单位(子单位)工程名称						
施工单位				项目经理		
分包单位				分包项目经理		
施工执行标准名称及编号						
控制项目			标准指标	施工单位检查评定记录	监理(建设) 单位验收记录	
主控 项目	1	线路安装				
	2	线路连接				
	3	调光设备安装				
	4	布光设备安装				
		接地				
一般 项目	1	辅助设备安装				
	2					
施工单位检查 评定结果		专业工长(施工员)		施工班组长		
		项目专业质量检查员：				年 月 日
监理(建设) 单位验收结论		专业监理工程师： (建设单位项目专业技术负责人)：				年 月 日

注：本表由施工单位填写，施工单位、监理单位各保存一份。

表 E.5 中短波发射机安装质量验收记录表

编号：

单位(子单位)工程名称					
施工单位				项目经理	
分包单位				分包项目经理	
施工执行标准名称及编号		《中波广播发射台工艺设备安装规范》(GY5056)			
控制项目		标准指标	施工单位检查评定记录		监理(建设)单位验收记录
主控项目	1	设备接地			
	2	部件和元件安装			
	3				
		通电试验			
一般项目	1	附属设施			
	2	外观			
施工单位检查		专业工长(施工员)		施工班组长	
评定结果		项目专业质量检查员： 年 月 日			
监理(建设)单位验收结论		专业监理工程师： (建设单位项目专业技术负责人)： 年 月 日			

注：1. 本表由施工单位填写，施工单位、监理单位各保存一份。

2. 主控项目 2 “部件和元件安装” 包括以下项目：

大型电阻器安装、大型电容器安装、真空断路器安装、高低压开关柜和变压器安装、通风机安装、馈箱馈管安装、无线切换开关安装、假负载安装、控制桌安装、天线调配元件安装。

3. 项目中 1 “附属设施” 包括以下项目：电缆敷设、机柜安装。

4. 其他类型发射机安装验收记录可参照此表。

表 E.6 中短波天线馈线系统安装质量验收记录表

编号：

单位(子单位)工程名称					
施工单位				项目经理	
分包单位				分包项目经理	
施工执行标准名称及编号		《中短波广播天线馈线系统安装工程施工及验收规范》 (GY5057)			
控制项目		标准指标		施工单位检查评定记录	
主控项目	1	钢桅杆和钢塔的安装架设			
	2	架设天线幕			
	3	架设馈线和敷设地网			
	4	调试与测试			
一般项目	1	观感质量			
施工单位检查评定结果		专业工长(施工员)		施工班组长	
		项目专业质量检查员：		年 月 日	
监理(建设)单位验收结论		专业监理工程师： (建设单位项目专业技术负责人)： 年 月 日			

注：1. 本表由施工单位填写，施工单位、监理单位各保存一份。

2. 主控项目 2 中：架设无线幕项目包括预制天线幕、组装天线幕、吊挂天线幕。

3. 主控项目 3 中：架设馈线和敷设地网包括架设馈线和连接到下线、敷设地网、安装避雷器。

表 E.8 有线电视系统安装质量验收记录表

编号：

单位(子单位)工程名称							
施工单位					项目经理		
分包单位					分包项目经理		
施工执行标准名称及编号		《有线电视系统工程技术规范》(GB50200)					
控制项目		标准指标		施工单位检查评定记录		监理(建设)单位验收记录	
主控项目	1	接收天线					
	2	前端					
	3	传输设备					
	4	用户设备					
	5	电缆及接插件					
	6	供电器电源线					
	7	测试					
一般项目	1	图像观感质量					
	2	伴音观感质量					
	3	施工观感质量					
施工单位检查 评定结果		专业工长(施工员)				施工班组长	
		项目专业质量检查员： 年 月 日					
监理(建设) 单位验收结论		专业监理工程师： (建设单位项目专业技术负责人)： 年 月 日					

注：1. 本表由施工单位填写，施工单位、监理单位各保存一份。

2. 主控项目1“接收天线”中包括：无线、无线放大器，馈线、竖杆（架）及拉线、避雷针与接地项目。

表 E.9 民用闭路监视电视安装质量验收记录表

编号:

单位(子单位)工程名称							
施工单位					项目经理		
分包单位					分包项目经理		
施工执行标准名称及编号		《民用闭路监视系统工程技术规范》(GB50198)					
控制项目		标准指标	施工单位检查评定记录			监理(建设) 单位验收记录	
主控 项目	1	摄像机安装					
	2	线路敷设					
	3	机架、控制台					
	4	电缆敷设					
	5	供电与接地					
	6	测试					
一般 项目	1						
施工单位检查 评定结果		专业工长(施工员)		施工班组长			
		项目专业质量检查员: _____ 年 月 日					
监理(建设) 单位验收结论		专业监理工程师: (建设单位项目专业技术负责人): _____ 年 月 日					

注：本表由施工单位填写，施工单位、监理单位各保存一份。

表 E. 10 _____ 安装质量验收记录表

编号：

单位(子单位)工程名称									
施工单位					项目经理				
分包单位					分包项目经理				
施工执行标准名称及编号									
控制项目			标准指标		施工单位检查评定记录			监理(建设)单位验收记录	
主控项目	1								
	2								
	3								
	4								
	5								
	6								
一般项目	1								
施工单位检查		专业工长(施工员)			施工班组长				
评定结果		项目专业质量检查员： 年 月 日							
监理(建设)单位验收结论		专业监理工程师： (建设单位项目专业技术负责人)： 年 月 日							

注：本表适用于国家和广电行业暂没有相应施工验收标准的工艺安装工程，主控项目和一般项目可根据现场实际由建设单位、设计单位、监理单位和施工单位共同确定。本表由施工单位填写，施工单位、监理单位各保存一份。

表 E. 11 _____ 分项/分部工程质量验收记录表

编号:

单位工程名称				工程类型	
施工单位		技术部门负责人		质量部门负责人	
分包单位		分包单位负责人		分包技术负责人	
序号	分项工程名称	分项工程(检验批)数	施工单位检查评定		验收意见
1					
2	质量控制资料				
3	安全和功能检验(检测)报告				
4	观感质量验收				
验收单位	分包单位	项目经理 年 月 日			
	施工单位	项目经理 年 月 日			
	勘察单位	项目负责人 年 月 日			
	设计单位	项目负责人 年 月 日			
	监理(建设)单位	总监理工程师 (建设单位项目专业负责人) 年 月 日			

注：地基基础、主体结构分部工程质量验收不填写“分包单位”、“分包单位负责人”和“分包技术负责人”。地基基础、主体结构分部工程验收勘察单位应签认，其它分部工程验收勘察单位可不签认。

表 E.12 单位（子单位）工程质量竣工验收记录表

编号：

工程名称		类 型		
施工单位		技术负责人		开工日期
项目经理		项目技术负责人		竣工日期
序号	项目	验收记录		验收结论
1	分部工程	共 分部，经查符合标准及设计要求 分部。		
2	质量控制资料核查	共 项，经审查符合要求 项，经核定符合规范要求 项。		
3	安全和主要使用功能及抽查结果	共核查 项，符合要求 项，共抽查 项，符合要求 项，经返工处理符合要求 项。		
4	观感质量验收	共抽查 项，符合要求 项，不符合要求 项。		
5	综合验收结论			
参加验收单位	建设单位 (公章)	监理单位 (公章)	施工单位 (公章)	设计单位 (公章)
	单位(项目) 负责人: 年 月 日	总监理工程师: 年 月 日	单位负责人: 年 月 日	单位(项目) 负责人: 年 月 日

用词用语说明

1 为便于在执行本规范条文时区别对待，对要求严格程度不同的用词，说明如下：

(1) 表示很严格，非这样做不可的用词：

正面词采用“必须”；

反面词采用“严禁”。

(2) 表示严格，在正常情况下均应这样做的用词：

正面词采用“应”

反面词采用“不应”或“不得”。

(3) 表示允许稍有选择，在条件许可时，首先应这样作的用词：

正面词采用“宜”；

反面词采用“不宜”；

(4) 表示有选择，在一定条件下可以这样做的，采用“可”。

2 条文中指定按其他有关标准、规范执行时，写法为：“应符合……的规定”或“应按……执行”。

中华人民共和国广播电影电视工程建设行业标准

广播电视工程监理规范

GY5080—2008

条文说明

目 次

1 总则	83
2 术语	83
3 工程项目监理机构与监理前期工作.....	83
4 施工准备阶段监理.....	84
5 工程质量控制.....	84
8 施工安全.....	84

1 总则

1.0.1 广播电视系统包括节目录制、编辑、传输、播控等环节。广播电视工程不仅涵盖了土建、建筑智能化等专业，还包括广播电视系统的建造，因此有其特殊性和复杂性。然而，在建造监理过程中，并没有一套适合本行业的的监理规范来约束监理单位的行为。因此，有必要编制一套行业监理规范，指导监理单位监理行为。本条说明了编制本规范的目的和意义。

1.0.10 本条比较完整的描述了监理工作的流程，对广播电视工程监理工作的顺利开展有较强的指导作用。

2 术语

2.0.1 对广播电视工程进行了具体的定义。比较全面描述了广播电视工程监理的范围。

2.0.2 本条对广播电视设备器材进行了定义。目的是界定以后章节关于“设备器材进场检验监理过程”中的范围，这与广电总局的相关规定是配套的。

2.0.17 广播电视工程管理由于其行业特点，部分工程未设立项目法人，部分工程设置了项目法人，但总存在一个项目管理机构。本条描述了上述特点。

3 工程项目监理机构与监理前期工作

3.1 项目监理机构的建立及实施程序

3.1.1 本条描述了项目监理机构的建立及实施程序。对项目监理机构的组建、监理实施及机构的撤销过程具有指导意义。

3.1.3 本条描述了监理机构组建的原则。该条的核心意思在于项目监理机构的组建既要考虑任务的圆满完成，又要保证一定的经济效益。

3.2 监理人员的职责

3.2.1~3.2.5 系统描述了监理工作人员的职责。明确各监理人员的责任与权利，方便监理工作的展开。

3.4 熟悉施工图纸与分析合同

3.4.1~3.4.3 该节意为监理人员应熟悉了解掌握工程情况与特点。

3.5 监理规划

3.5.1~3.5.4 “监理规划”是指导监理工作开展的行动大纲，意义非常重要。该节详细描述了监理规划编制的方法与内容以及贯彻实施过程中应注意的一些问题，监理规划编制内容供编制时参考。

3.6 监理工作实施细则

3.6.1~3.6.4 监理实施细则是针对有难度、复杂、新工艺、新材料工程而编制的监理行动方案。实施细则应在监理规划的基础上更加细化。本节描述了监理实施细则的相关内容。

4 施工准备阶段监理

4.1.2 2 明确提出对广播电视设备器材的要求，其原因在于广播电视系统是众多广播电视专用设备系统的集成，因此，应充分了解设计意图，对设计的系统化思想做充分了解，力争建成的系统能协调工作，避免配而不套的现象发生。

4.2.2 3 强调了施工单位对设计意图与设计思想的理解，使建成后的工程能协调运转。

4.3.2 对分包单位审核的内容为参考项。

5 工程质量控制

5.1.4 强调了对广播电视设备器材进场的管理，也是与广电总局相关规定是一致的。

5.3.4 3 作为广播电视工艺专项工程，专业性非常强，因此承包单位应编制专项的施工安装方案，报监理审查。

5.3.6 3 广播电视设备器材属于贵重、精密程度高的设备。加工生产条件要求苛刻，影响质量的偶然因素非常多，因此进场后应执行比较严格的取样检测制度。

5.4.8 3 广播电视工艺工程各施工工序环环相扣，上道工序不合格，将直接影响下道工序甚至整个工程的施工质量，而且各工序的质量隐患具有一定的隐蔽性，因此作此规定。

8 施工安全

8.0.7 总结归纳了广播电视工程一些常见的安全隐患。

GY5080-2008

中华人民共和国
广播电影电视工程建设行业标准
广播电视工程监理规范
GY 5080—2008

国家广播电影电视总局工程建设标准定额管理中心

地 址：北京市西城区南礼士路十三号
联系电话：(010)68020046
邮政编码：100045

版权所有 不得翻印